



Spis. zn.: MěUN/109226/2019
Č.j.: MěUN/004925/2020
Vyřizuje: Ing. Olga Hrabalová
Tel: +420 315 650 473
E-mail: olga.hrabalova@neratovice.cz

ZKP Kladno, s.r.o.
Ing. Čestmír Lipš
Středisko Mělník
Vinařice 669
273 07 Vinařice
ID DS: **4fgc64b**

Neratovice dne 17.1.2020
Počet stran celkem: 35
Přílohy: 31/35 Schéma-DIO

VEŘEJNÁ VYHLÁŠKA

Městský úřad Neratovice - odbor správních činností a dopravy, jako věcně a místně příslušný úřad obce s rozšířenou působností, vykonávající podle § 66 zákona č. 128/2000 Sb., o obcích ve znění pozdějších změn a doplňků, přenesenou působnost, stanovenou mu ustanovením § 124 odst. 1 a 6 zákona č. 361/2000 Sb., o provozu na pozemních komunikacích a o změnách některých zákonů, ve znění pozdějších změn a doplňků (dále jen „zákon o silničním provozu“), a po předchozím písemném vyjádření příslušného orgánu Policie ČR, postupem podle § 77 zákona o silničním provozu, a využití ustanovení části šesté zákona č. 500/2004 Sb., správní řád, ve znění pozdějších změn a doplňků (dále jen „správní řád“), **vydává** toto:

OPATŘENÍ OBECNÉ POVAHY,

kterým se stanovuje

PŘECHODNÁ ÚPRAVA PROVOZU

(podle ustanovení § 77 z. č. 361/2000 Sb., v platném znění)

Zajišťování běžné údržby silnic II. a III. třídy v rozsahu přílohy č. 5 vyhl. MDaS č. 104/1997 Sb., kterou se provádí zákon o pozemních komunikacích, v působnosti silničního správního úřadu Neratovice

Článek 1

Zadavatel, zhotovitel, důvod, termín a místo úpravy

1. Zadavatel: ZKP Kladno, s.r.o., IČ:47545445, Vinařice 669, 273 07 Vinařice
2. Zhotovitel: ZKP Kladno, s.r.o., IČ:47545445, Vinařice 669, 273 07 Vinařice, tel. 737 200 632, e-mail: melnik1@zkp.cz
3. Důvodem stanovení přechodné úpravy provozu je zajištění bezpečnosti a plynulosti provozu při provádění oprav a údržby silnic II. a III. třídy a silničních zařízení v rozsahu přílohy č. 5 vyhl. MDaS č. 104/1997 Sb., kterou se provádí zákon o pozemních komunikacích, v působnosti silničního správního úřadu Neratovice – obce s rozšířenou působností na rok 2020.
4. Přechodná úprava provozu se povoluje v termínu stanoveném pro běžnou údržbu silnic: **od nabytí účinnosti do 31.12.2020**

Článek 2

Způsob úpravy

1. Přechodná úprava provozu bude provedena umístěním přenosných dopravních značek svislých, dopravních zařízení a světelných signálů (dále v textu i „DZ“).
2. Přechodná úprava provozu omezující dopravu: v potřebné délce pracovního úseku silnice. Přechodná úprava bude provedena v souladu s tímto stanovením vycházejícím ze Stanoviska vydaného pod č.j.: KRPS-2536-197/CJ-2019-011506 ze dne 18.12.2019 Krajským ředitelstvím policie Středočeského kraje, Územní odbor Praha Mělník.
3. Stanovení přechodné úpravy a užití zařízení pro provozní informace je provedeno vybranými obecnými schématy označujícími pracovní místa podle Technických podmínek T 66 (III. vydání) na silnicích II. a III. třídy ve správním obvodu obce s rozšířenou působností Neratovice pro vybrané nebo opakované činnosti spojené se správou, údržbou, měřením a opravami pozemních komunikací takto:
 - schéma č. **B/1, B/2, B/3, B/4, B/5.1, B/5.2, B/6, B/7, B/8, B/14.1, B/14.2, B/14.3, B/15, B/24, B/25.1**
 - schéma č. **C/1, C/2, C/3, C/4, C/5, C/6, C/10c, C/11, C/12, C/13, C/14**
 - a doplnění **DZ A17, A8 a DT E4, A15, A7a, B20a** do schémat dle potřeby
4. Přechodná úprava provozu částečně omezí hromadnou přepravu osob.

Článek 3

Navrhované úpravy

Pracovní místa budou označena DZ podle dopravně inženýrských opatření (DIO).

Článek 4

Podmínky úpravy

1. Pro dopravní značení budou použity jen dopravní značky schválených typů s platným atestem.
2. Dopravní značky budou v základní velikosti, s reflexní úpravou a v provedení podle ČSN EN-12899-1 a vyhlášky č. 294/2015 Sb., kterou se provádějí pravidla provozu na pozemních komunikacích (dále jen „*vyhláška o provozu*“).
3. Umístění přenosných svislých dopravních značek bude provedeno podle DIO v příloze tohoto rozhodnutí.
4. Provedení prací bude v souladu s vyjádřením Krajské správy a údržby silnic Středočeského kraje, p.o. Zborovská 11, 150 21 Praha 5.
5. Toto stanovení lze využít pro provádění vybraných nebo opakovaných činností správce pozemní komunikace, není-li dále stanoveno jinak. Specifikace těchto činností je uvedena v příloze č. 5 vyhl. MDaŠ č. 104/1997 Sb., kterou se provádí zákon o pozemních komunikacích.
6. Právní účinky tohoto ustanovení nelze použít pro označení přechodné úpravy provozu při provádění prací vyžadující ohlášení speciálnímu stavebnímu úřadu nebo vyžadující vydání stavebního povolení podle zákona č. 183/2006 Sb., stavební zákon, ve spojení s ust. §16 zákona č. 13/1997 Sb., zákon o pozemních komunikacích.
7. U operativních míst na frekventovaných komunikacích je nezbytné řízení provozu pověřenými pracovníky.
8. Při opravných pracích budou případné otevřené výkopy řádně označeny, zajištěny proti pádu chodců a za snížené viditelnosti osvětleny. Při činnostech v prostoru chodníků a omezení průchodnosti, bude chodník uzavřen a chodci budou na tuto skutečnost upozorněny.
9. **Schéma C/5** lze použít za dodržení těchto podmínek:
 - ohlášení činností bude ve stejném úseku prováděna max. dva po sobě jdoucí dny
 - délka uzavřeného úseku nepřesáhne 100 metrů
 - v uzavřeném úseku se nesmí nacházet autobusová zastávka
 - nesmí být omezeno právo využívání sjezdu ze sousední nemovitosti
10. Dopravní značení bude zajištěno proti posunutí, otočení nebo pádu vlivem provozu, popřípadě povětrnostních podmínek a instalováno bezprostředně před skutečným zahájením prací.
11. Žadatel zajistí a odpovídá za provádění pravidelné kontroly dopravního značení a v případě jeho poškození nebo odcizení zajistí jeho nahrazení novým.

12. Po skončení stavebních prací bude dopravní značení neprodleně odstraněno.
13. Dopravní značení a zařízení se umístí dle přílohy, (schéma DIO), které je nedílnou součástí tohoto stanovení.
14. Objízdné trasy nejsou řešeny.
15. Termín započetí akce a umístění přechodného DZ musí být koordinován s dalšími akcemi, při kterých dojde k omezení provozu v dotčeném úseku.
16. Případná místní úprava provozu, která by byla v rozporu s touto přechodnou úpravou, bude po dobu platnosti opatření zakryta.
17. Instalaci dopravních značek nesmí dojít k omezení rozhledových podmínek na silnici, místních komunikacích a křižovatkách.
18. Značky musí být po celou dobu prací udržovány ve funkčním stavu a v čistotě. Povinností odpovědné osoby je kontrolovat soulad použitých DZ s tímto stanovením a schváleným DIO dopravního značení.
19. Přechodná úprava bude instalována po dobu nezbytně nutnou pro stanovený účel a ihned po ukončení akce bude odstraněna.
20. Bude zajištěn přístup k okolním nemovitostem.
21. Nesmí docházet ke znečišťování pozemních komunikací.

Článek 5

Provedení, odpovědné osoby

1. Dopravní značení zajistí společnost ZKP Kladno, s.r.o., IČ: 47545445, středisko Mělník, 273 07 VINOŘICE 669, tel. 737 200 632, email: melnik@zkp.cz
2. *Dopravní značení, světelné signalizační zařízení, dopravní zařízení a zařízení pro provozní informace může provádět zhotovitel, tj. právnická nebo fyzická osoba, která má platná oprávnění pro provádění těchto prací (živnostenské listy) a prokáže způsobilost pro zajištění jakosti při provádění/osazování/umísťování značek, dopravního zařízení a zařízení pro provozní informace podle metodického pokynu SJ – PK pro oblast II/4 – Provádění silničních a stavebních prací.*
3. Určenou odpovědnou osobou za dopr. značení je: ZKP Kladno, s.r.o., IČ: 47545445, středisko Mělník, 273 07 VINOŘICE 669, Ing. Cestmír Lipš, tel. 737 200 632, email: melnik@zkp.cz
4. Určenou odpovědnou osobou za akci je: ZKP Kladno, s.r.o., IČ: 47545445, středisko Mělník, 273 07 VINOŘICE 669, Ing. Cestmír Lipš, tel. 737 200 632, email: melnik@zkp.cz

Článek 6

Odůvodnění

1. Úřad obce s rozšířenou působností vydává opatření obecné povahy na stanovení přechodné úpravy silničního provozu na základě žádosti podané společností ZKP Kladno, s.r.o., IČ: 47545445, středisko Mělník, 273 07 VINOŘICE 669, která bude zajišťovat pro Krajskou správu a údržbu silnic Středočeského kraje, p.o., běžnou údržbu silnic II. a III. tříd v rozsahu přílohy č. 5 vyhl. MDaS č. 104/1997 Sb., kterou se provádí zákon o pozemních komunikacích, které zasahují do správních odborů správních agend a dopravy MěÚ Neratovice.
2. Žadatel k žádosti doložil:
 - Vyjádření Krajské správy a údržby silnic Středočeského kraje, p.o., Zborovská 11, 150 21 Praha 5, ze dne 2.12.2019
 - Přehled silnic sítě
 - Stanovisko Krajského ředitelství policie Středočeského kraje, Územní odbor Praha Mělník, č.j.: KRPS-2536-197/ČJ-2019-010606 ze dne 18.12.2019 s podmínkami.

Článek 7

Poučení

1. Toto opatření obecné povahy se doručuje veřejnou vyhláškou a musí být **zveřejněno nejméně po dobu 15 dnů na úřední desce** a elektronické úřední desce města Neratovice, města Kostelec nad Labem, obce Nedomice, obce Ovčáry, obce Tišice a Městyse Všetaty.
2. Podle ustanovení § 77 odst. 5 zákona o silničním provozu, tato přechodná úprava provozu vydaná opatřením obecné povahy **nabývá účinnosti pátý den po vyvěšení.**

3. Proti opatření obecné povahy nelze podat opravný prostředek (§ 173 odst. 2, správního řádu).
4. Grafická dokumentace dopravního značení je v příloze tohoto stanovení a je také k dispozici k nahlédnutí v úředních hodinách na Odboru správních činností a dopravy Městského úřadu Neratovice, nám. Republiky 400, 277 11 Neratovice, 4. patro, č. dveří 415.
5. Podle Nařízení Evropského parlamentu a Rady (EU) 2016/679 ze dne 27.4.2016 o ochraně fyzických osob v souvislosti se zpracováním osobních údajů a o volném pohybu těchto údajů a o zrušení směrnice 95/46/ES Vám oznamujeme, že na základě plnění úkolů, které nám ukládají právní předpisy, shromažďujeme a dále zpracováváme Vaše osobní údaje za účelem výkonu agendy silničního správního úřadu. Bližší informace naleznete na stránkách <http://www.neratovice.cz/>.

„otisk úředního razítka“

Ing. Olga Hrabalová
referent odboru správních činností a dopravy

Příloha: Přehled schémat k zajišťování běžné údržby silnic II. a III. třídy ve správním obvodu obce s rozšířenou působností Neratovice

Doručuje se:

Město Neratovice, Kojetická 1028, 277 11 Neratovice, vyvěšení na úřední desce
Městský úřad Kostelec nad Labem, nám. Komenského 1, 277 13 Kostelec nad Labem, ID DS: **vdtdhd**
Obec Nedomice, Nedomice 78, 277 14 Dřísy, ID DS: **ja3asm2**
Obecní úřad Ovčáry, Ovčáry 41, 277 14 Dřísy, ID DS: **hgybukr**
Obecní úřad Tišice, Marie Podvalová 334, 277 15 Tišice, ID DS: **kf3b5r2**
Úřad městyse Všetaty, T.G. Masaryka 69, 277 16 Všetaty, ID DS: **p5qata7**
Krajské ředitelství policie Středočeského kraje, Územní odbor Mělník, Dopravní inspektorát, Bezručova 2796, 276 01 Mělník, k rukám vrchní inspektorce nrap. Ludmile Adamcové, ID DS: **2dtai5u**
Krajská správa a údržba silnic Středočeského kraje, příspěvková organizace, Zborovská 11, 150 21 Praha 5, k rukám p. Dvořákovi, ID DS: **a6ejgmx**

Ostatním účastníkům: - veřejnou vyhláškou

Toto opatření obecné povahy musí být vyvěšeno nejméně po dobu 15 dnů (§ 172/3 správního řádu)	
Vyvěšeno dne:	Razítko a podpis orgánu, který potvrzuje vyvěšení návrhu opatření
Sejmuto dne:	Razítko a podpis orgánu, který potvrzuje sejmutí návrhu opatření

Přehled schémat k zajišťování běžné údržby silnic II. a III. třídy ve správním obvodu obce s rozšířenou působností Neratovice

Příloha č.1

Přehled silnic

Městský úřad Neratovice
odbor správních činností
a dopravy
Koletická 1028
277 11 Neratovice

Správa a údržba silnic Mnichovo hradiště

Cestmistrovství (středisko) : Mělník

17. 01. 2020

Obsah :

A. Přehled silnic II. a III. třídy

Číslo silnice	Délka v km	Místopis
II/244	11,568	Kostelec .L. - Všetaty - Byšice
II/246	6,557	hr. Kraje Ústecký kraj - Cítov - I/16
II/261	3,013	hr. kraje Ústecký kraj - Liběchov - I/9
II/273	5,039	Mělník - III/25931
II/331	18,64	Kly - Tišice - Ovčáry - Stará Boleslav
III/00911	0,891	I/9 - Záboří
III/0162	0,678	I/16 - Jenišovice
III/0163	1,606	I/16 - Jelenice
III/10158	6,528	Křenek - Dřisy - Konětopy
III/25050	7,538	hr. kr. Ústecký kraj - Horní Počáply - Dolní Beřkovice
III/24412	0,569	II/244 - Rudeč
III/24413	5,648	II/244 - Kozly - Chrást - konec silnice
III/24417	2,696	II/331 - Lhota - Dřisy
III/24418	1,031	II/331 - Borek
III/24419	2,86	Sudovo Hlavno - Dřisy
III/24420	4,036	Všetaty - Nedomice - Ovčáry
III/24421	5,933	Všetaty - Tišice - Mlékojedy
III/24422	3,827	Horní Přivory - Dolní Přivory - II/331
III/24423	3,421	Dolní Přivory - I/16
III/24424	6,159	Čečelice - Konětopy - Sudovo Hlavno
III/24425	0,833	II/244 - III/24423
III/24426	7,458	Byšice - Košátky - Horní Slivno
III/24427	4,776	III/24426 - Kojovice - Košátky
III/24428	2,748	Košátky - Střížovice
III/24428 A	0,454	Krpy - Střížovice
III/24621	2,191	hr. kraje Ústecký kraj - Horní Počáply
III/24636	4,28	Cítov - III/24637
III/24637	4,683	I/16 - Vlněves - Dolní Beřkovice
III/24638	2,63	III/24636 - Podvlčí
III/24639	2,189	Dolní Beřkovice - III/24636
III/25931	4,761	III/27313 - Lhotka - Hledsebe - III/27314
III/26124	1,25	hr. kraje Ústecký kraj - Ješovice
III/27216	1,92	Sušno - I/16
III/27219	7,191	Vysoká Libeň - Krpy - Kropáčova Vrutice - Sušno

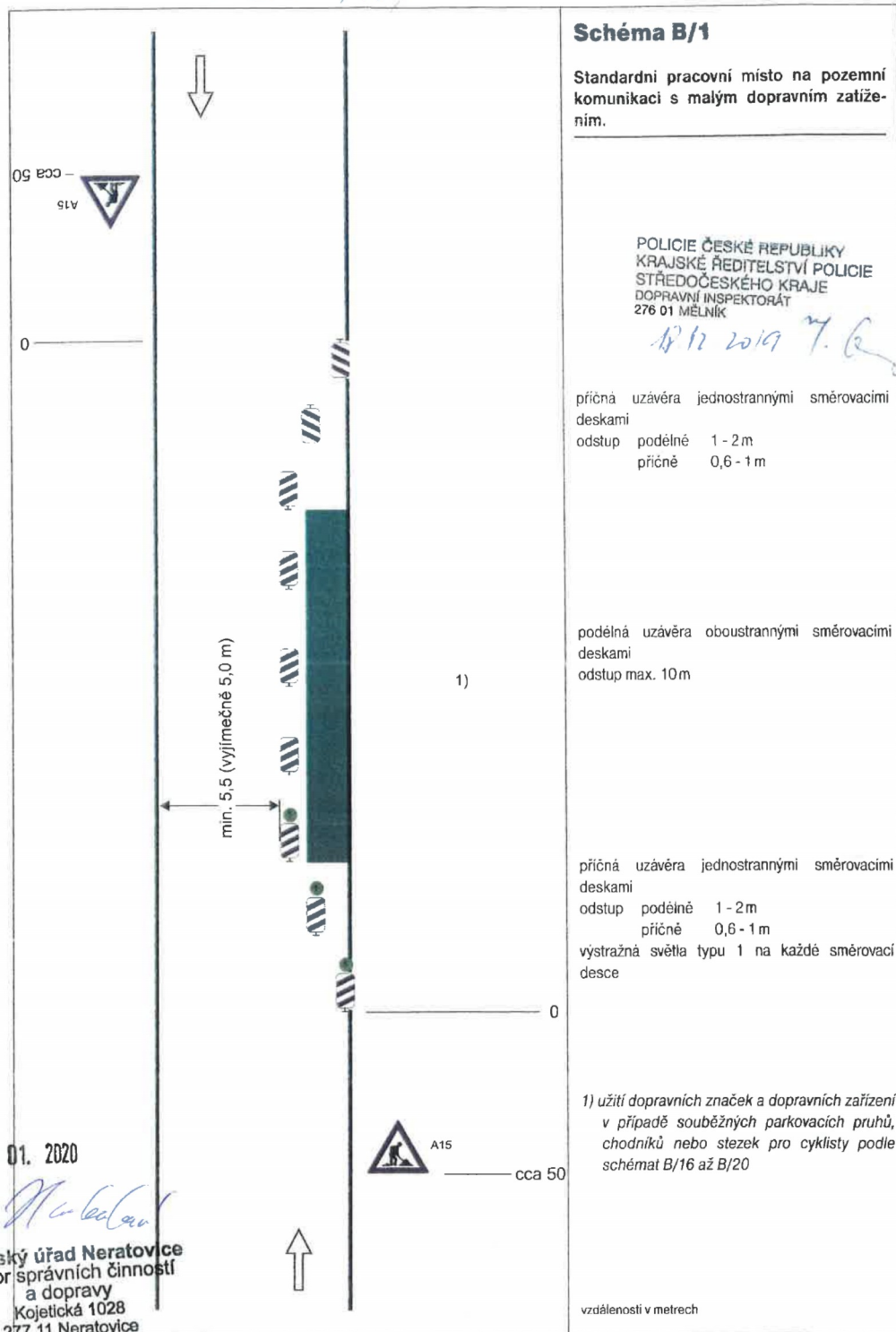
III/27220	0,821	Střížovice
III/2730	1,992	Mělník
III/2731	11,395	Mělník - Velký Borek - Měl.Vrutice - Hostín - Liblice
III/2732	0,743	Skuhrov - Vel.Borek
III/2733	4,743	II/273 - Vysoká
III/2734	2,988	III/2733 - Střednice - Vysoká
III/2735	1,145	III/2734 - III/2738
III/2736	5,135	Liběchov - Strážnice - Střednice
III/2737	2,02	Strážnice - konec silnice
III/2738	1,835	Strážnice - konec silnice
III/27313	3,284	Vysoká - III/25931
III/27314	3,103	III/27315 - Mělnický Vrutice
III/27315	4,104	II/27314 - Řepín
III/27317	4,033	Řepín - I/16
III/2741	6,478	Měl.Vtelno - Krop.Vrutice - Střížovice - Horní Slivno
celkem	199,421	

Městský úřad Neratovice
odbor správních činností
a dopravy
Kojetická 1028
277 11 Neratovice

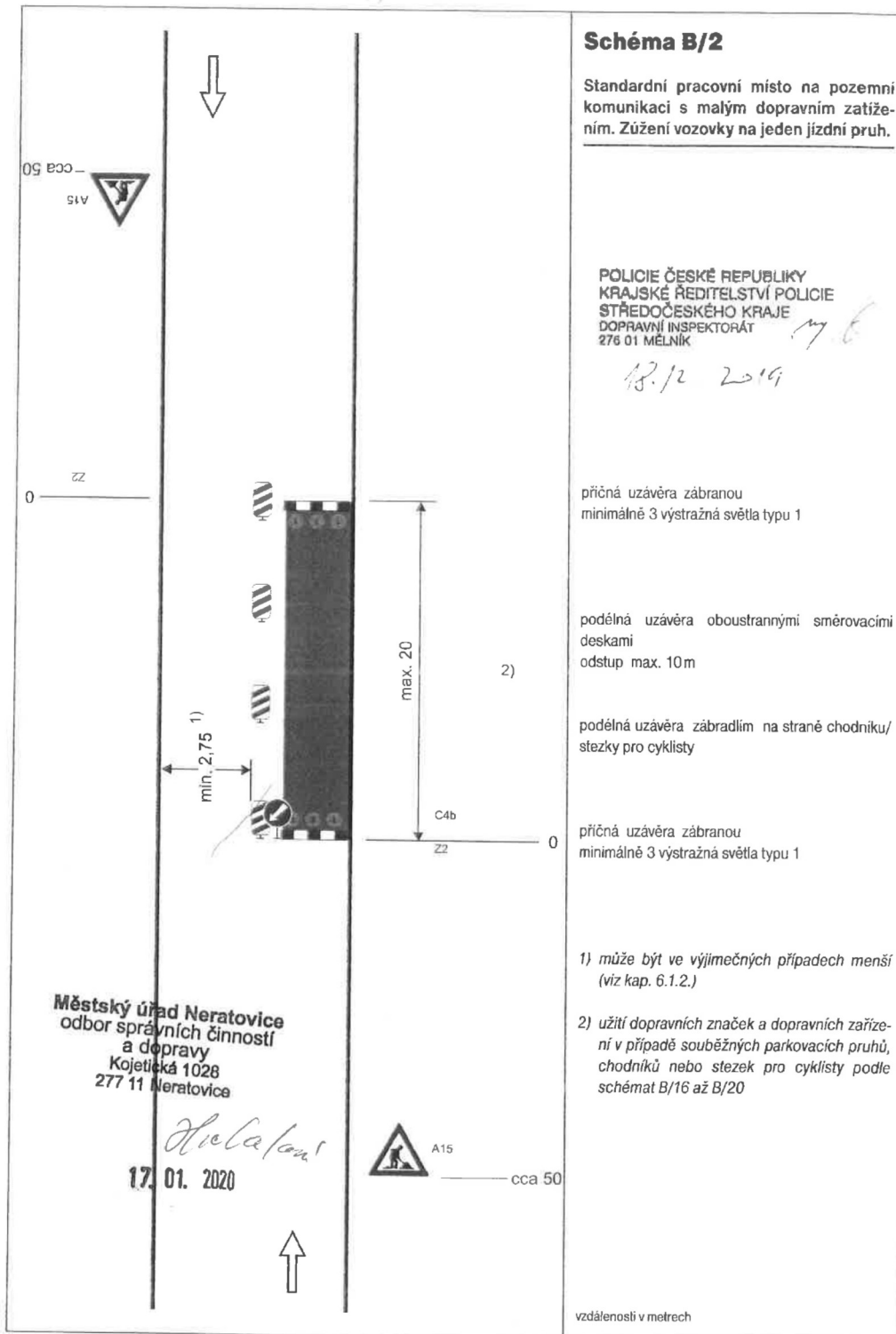


17. 01. 2020

F 218-2136-197/2-19



6115-2536 1077/2019



2215-2636-17-2019

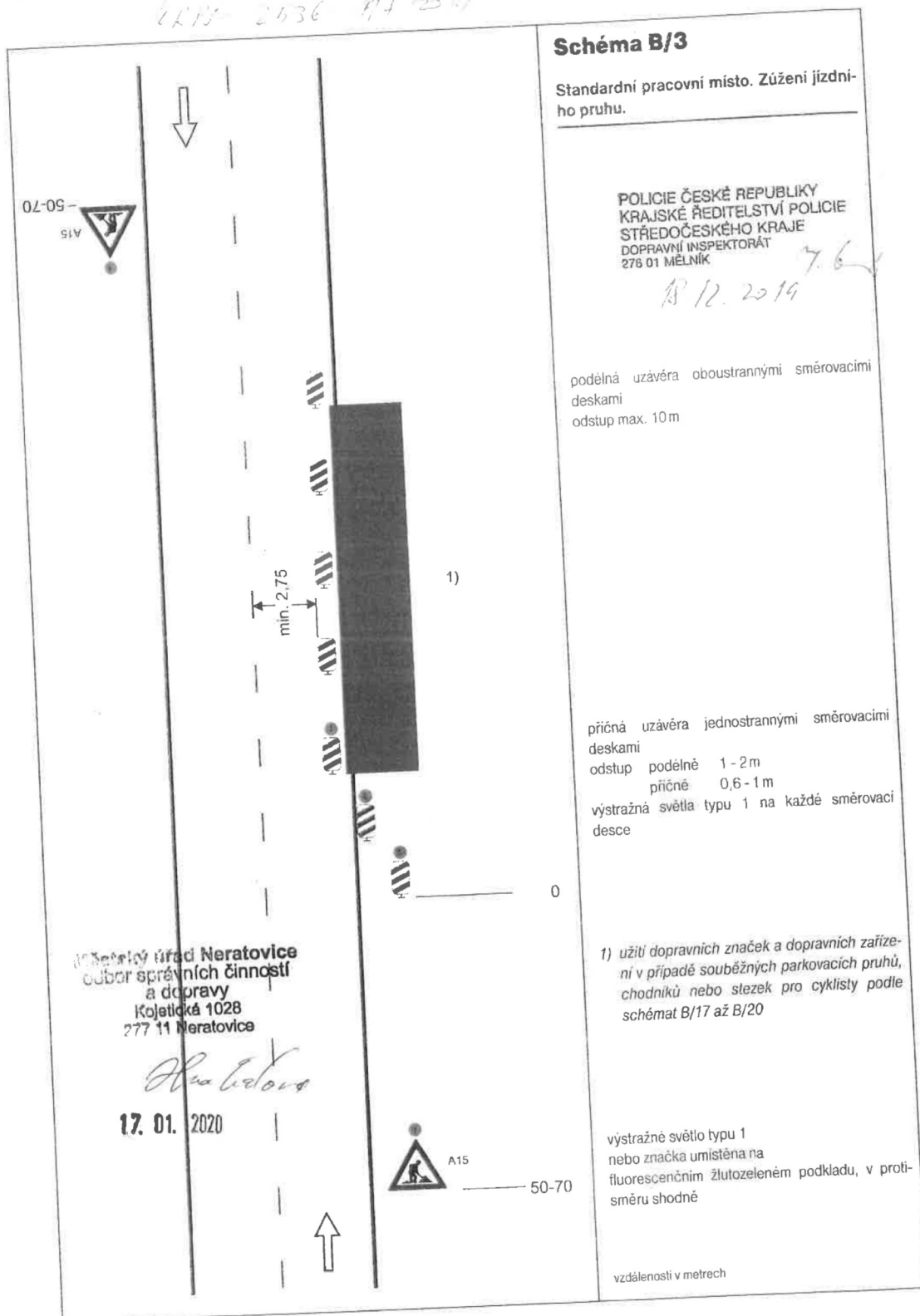


Schéma B/3

Standardní pracovní místo. Zúžení jízdního pruhu.

POLICIE ČESKÉ REPUBLIKY
KRAJSKÉ ŘEDITELSTVÍ POLICIE
STŘEDOČESKÉHO KRAJE
DOPRAVNÍ INSPEKTORÁT
276 01 MĚLNÍK

7.6
17.12.2019

podélná uzávěra oboustrannými směrovacími deskami
odstup max. 10 m

příčná uzávěra jednostrannými směrovacími deskami
odstup podélně 1 - 2 m
příčně 0,6 - 1 m
výstražná světla typu 1 na každé směrovací desce

1) užití dopravních značek a dopravních zařízení v případě souběžných parkovacích pruhů, chodníků nebo stezek pro cyklisty podle schémat B/17 až B/20

výstražné světlo typu 1 nebo značka umístěna na fluorescenčním žlutozeleném podkladu, v protisměru shodně

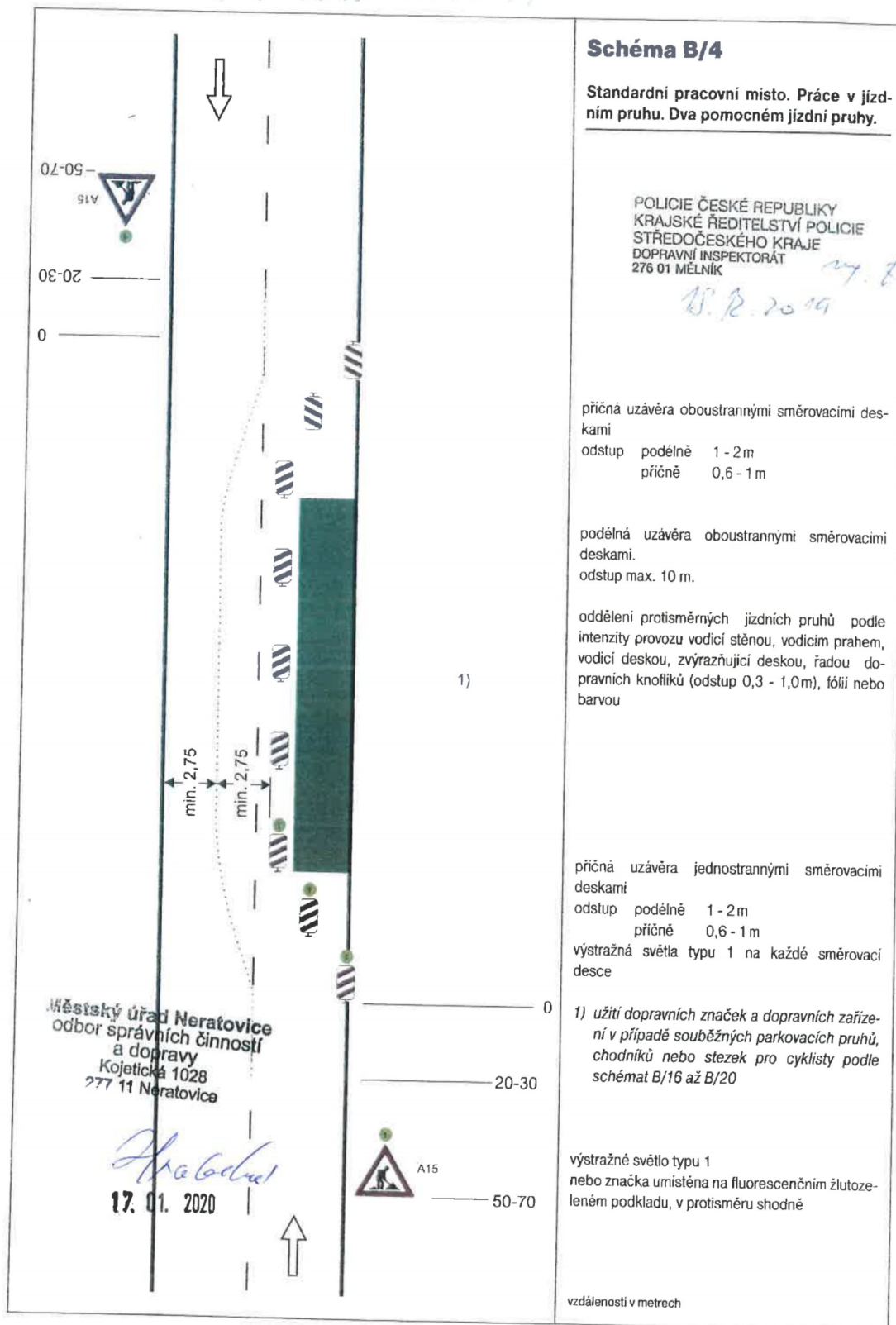
vzdálenosti v metrech

Městský úřad Neratovice
odbor správních činností
a dopravy
Kojetická 1028
277 11 Neratovice

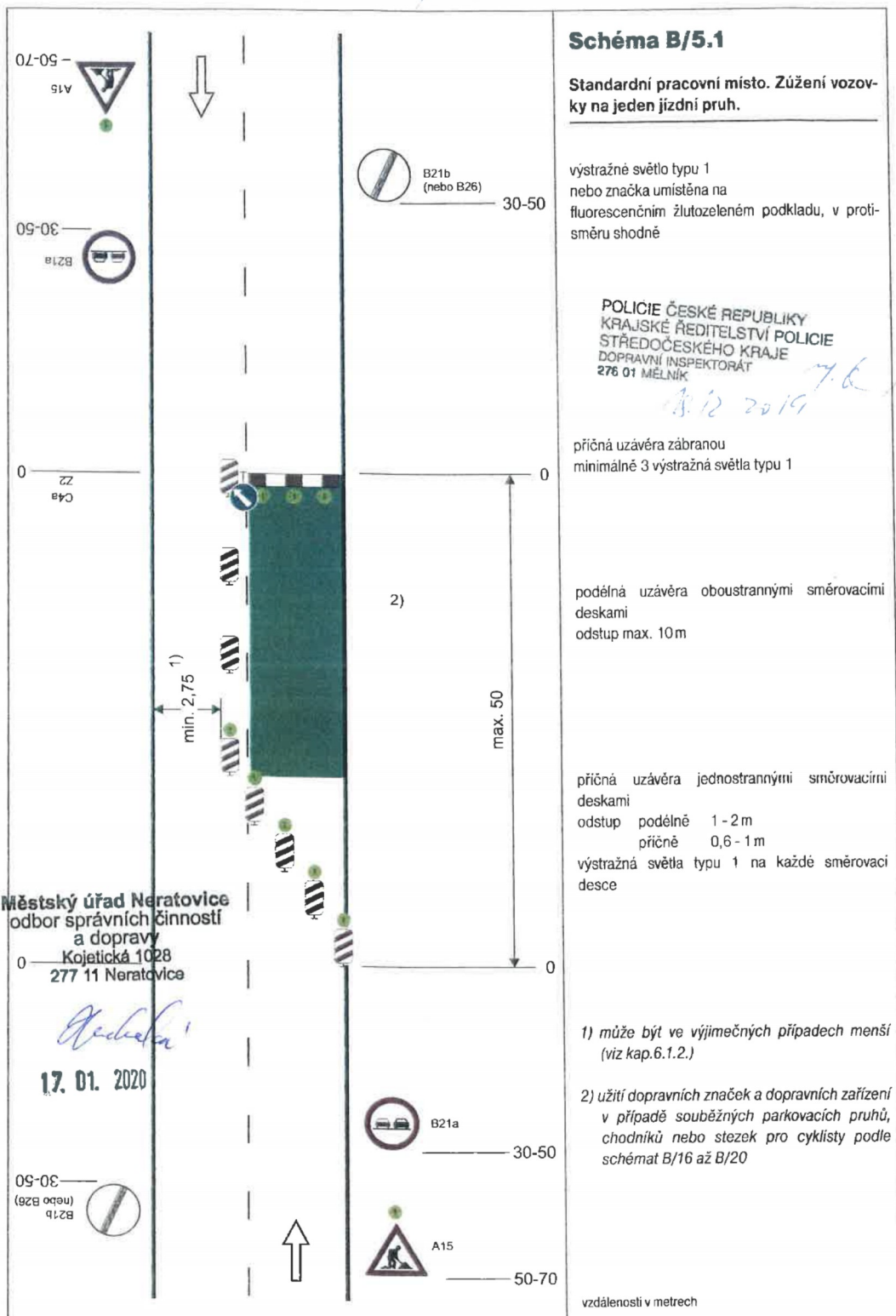
Olga Čelová

17. 01. 2020

2019: 2536 492/10-19

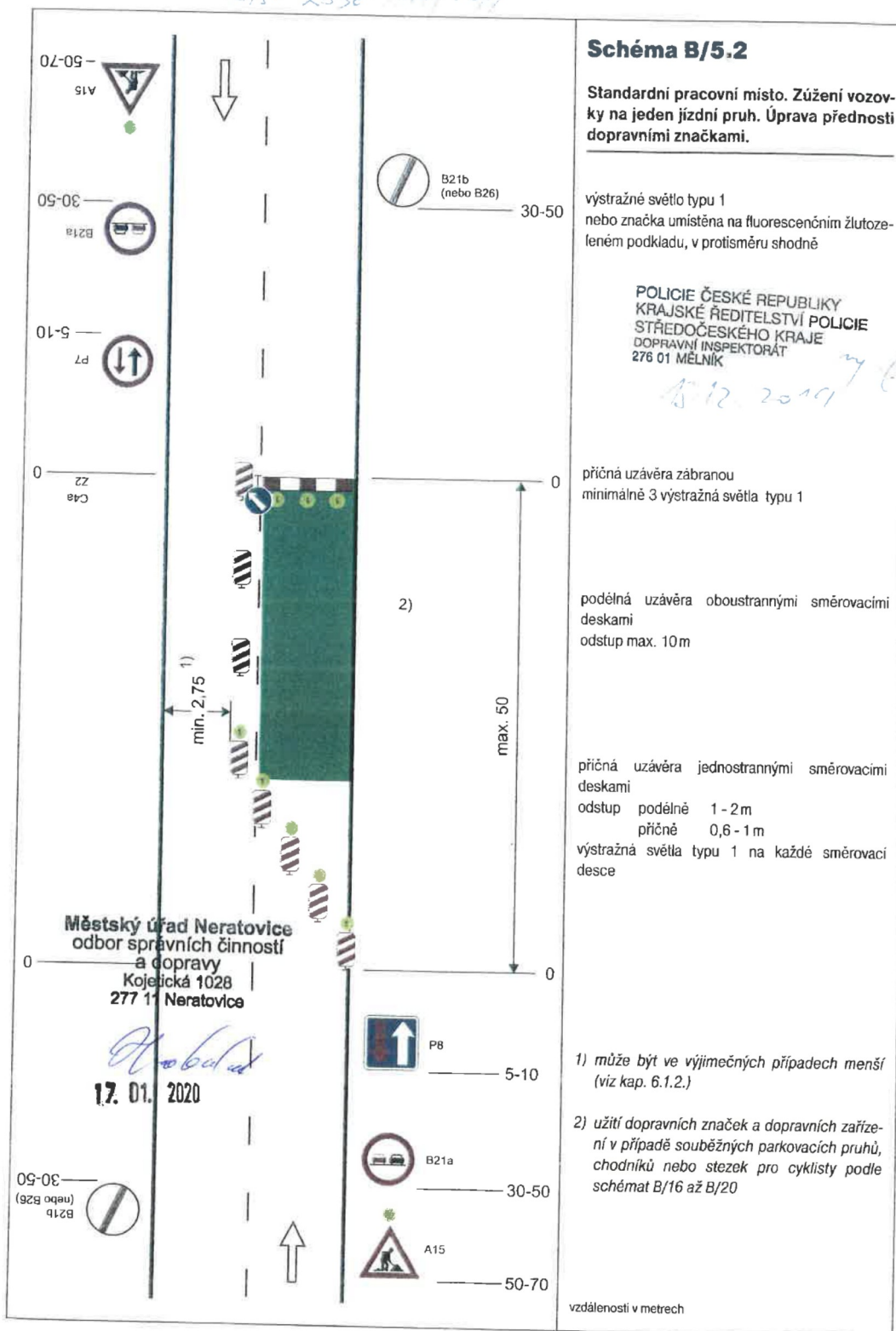


KAP. 2536-197/2019



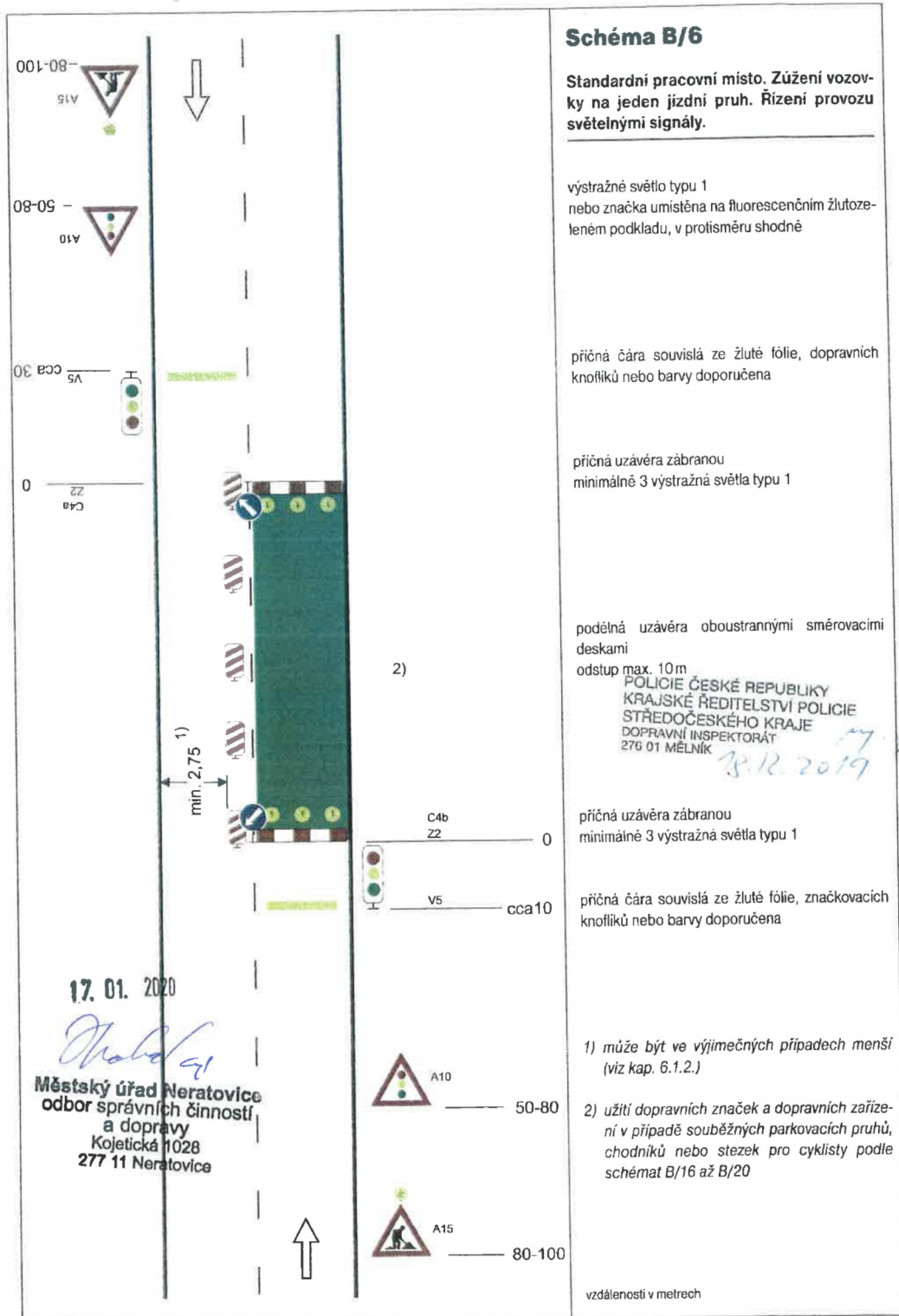
SCHÉMATA PRO OZNAČENÍ PRACOVNÍCH MÍST V OBCI

č. 2/15- 2536 10.2/2019



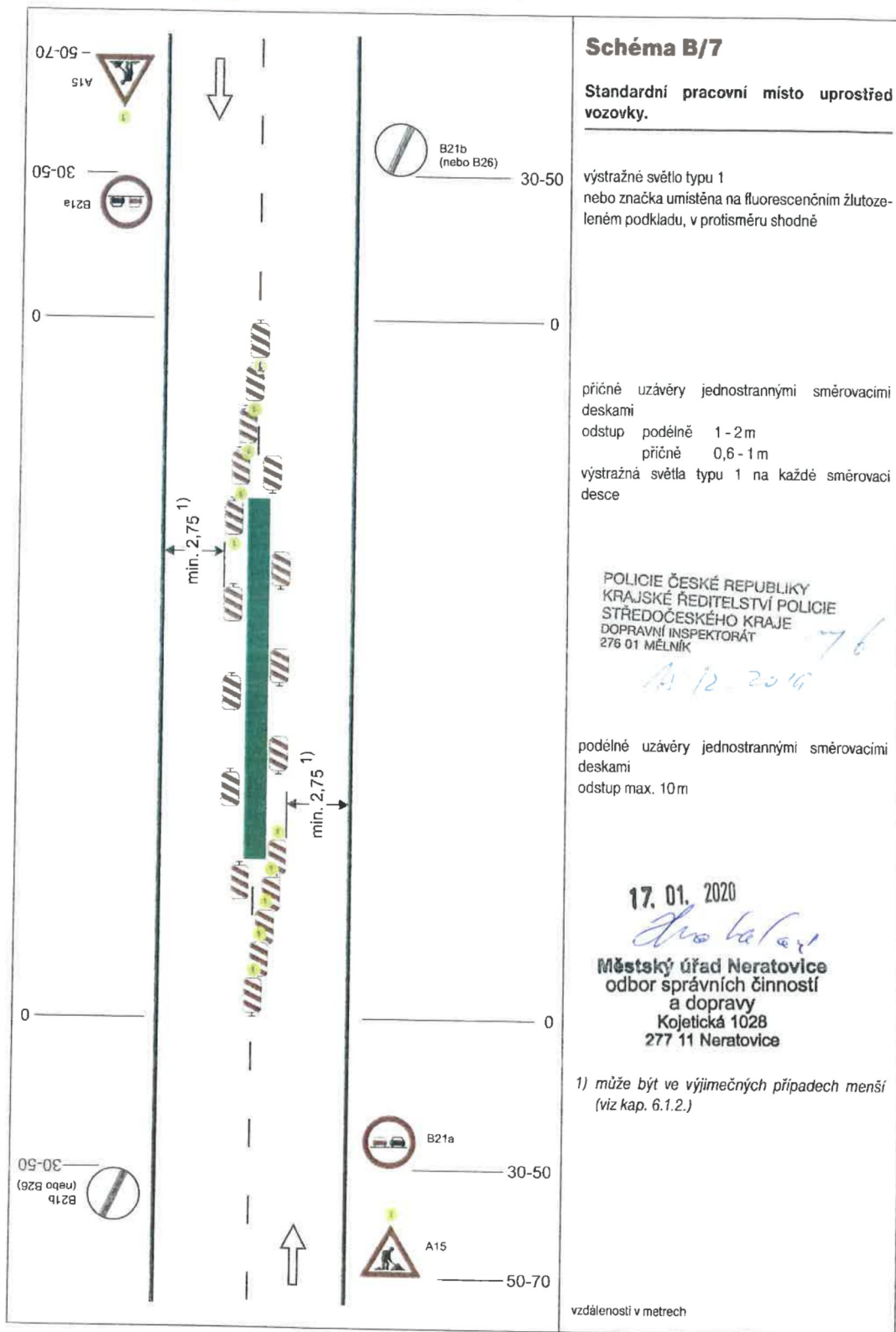
SCHÉMATA PRO OZNAČENÍ PRACOVNÍCH MÍST V OBCI

KRIS - 2836 / 197 / 2019



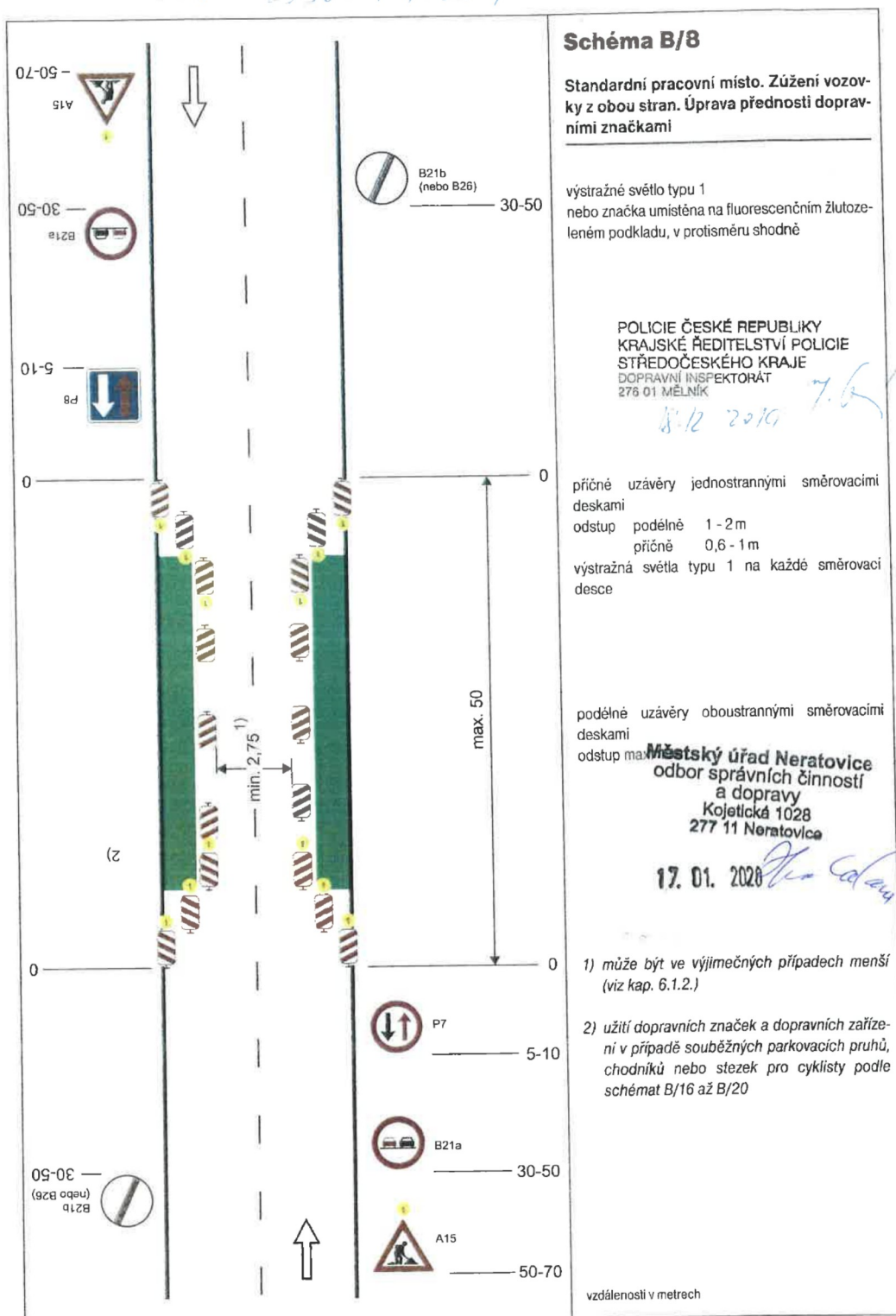
SCHÉMATA PRO OZNAČENÍ PRACOVNÍCH MÍST V OBCI

2019-2036 10/7/2019



SCHÉMATA PRO OZNAČENÍ PRACOVNÍCH MÍST V OBCI

KRIS 2336 117/2019



SCHÉMATA PRO OZNAČENÍ PRACOVNÍCH MÍST V OBCI

OKM. 2556. 497/2019

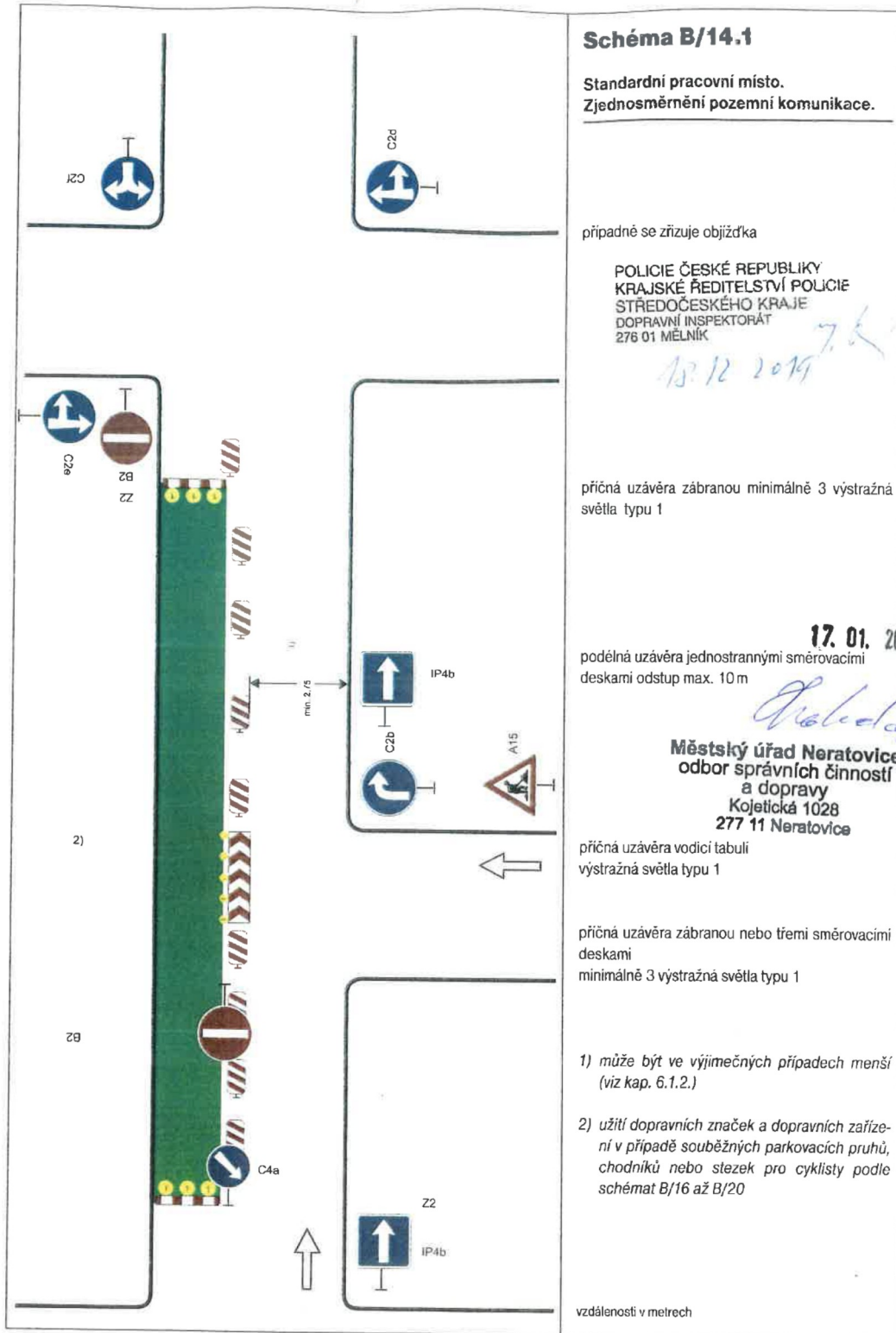


Schéma B/14.1

Standardní pracovní místo.
Zjednosměrnění pozemní komunikace.

případně se zřizuje objížďka

POLICIE ČESKÉ REPUBLIKY
KRAJSKÉ ŘEDITELSTVÍ POLICIE
STŘEDOČESKÉHO KRAJE
DOPRAVNÍ INSPEKTORÁT
276 01 MĚLNÍK

13.12.2019 7.6

příčná uzávěra zábranou minimálně 3 výstražná
světla typu 1

podélná uzávěra jednostrannými směrovacími
deskami odstup max. 10 m

17. 01. 2020

Městský úřad Neratovice
odbor správních činností
a dopravy
Kojetická 1028
277 11 Neratovice

příčná uzávěra vodící tabulí
výstražná světla typu 1

příčná uzávěra zábranou nebo třemi směrovacími
deskami
minimálně 3 výstražná světla typu 1

1) může být ve výjimečných případech menší
(viz kap. 6.1.2.)

2) užití dopravních značek a dopravních zaříze-
ní v případě souběžných parkovacích pruhů,
chodníků nebo stezek pro cyklisty podle
schémat B/16 až B/20

vzdálenosti v metrech

KRPS-2536-197/2019

<p>17. 01. 2020</p> <p><i>Alta Calová</i></p> <p>Městský úřad Neratovice odbor správních činností a dopravy Kojetická 102B 277 11 Neratovice</p>	<p>Schéma B/14.2</p> <p>Standardní pracovní místo v prostoru křižovatky.</p> <p>POLICIE ČESKÉ REPUBLIKY KRAJSKÉ ŘEDITELSTVÍ POLICIE STŘEDOČESKÉHO KRAJE DOPRAVNÍ INSPEKTORÁT 276 01 MĚLNÍK</p> <p><i>18. 12. 2019</i></p> <p>vedení provozu (užití značek č. C 4 a až č. C 4 c) závisí na konkrétním umístění pracovního místa v prostoru křižovatky, případně se pro určitý směr zřizuje objížďka</p> <p>příčné uzávěry zábranou minimálně 3 výstražná světla typu 1</p> <p>výstražné světlo typu 1 nebo značka umístěna na fluorescenčním žlutozeleném podkladu, u ostatních vjezdů shodné</p> <p>1) minimální šířka se zjišťuje pomocí vlečných křivek</p> <p>Pozn.: Pro usměrnění provozu v prostoru křižovatky lze užit směrovacích desek (č. Z4a až č. Z4c) dle konkrétní situace</p> <p>vzdálenosti v metrech</p>
--	---

KRP-2536-197/2019

<p>Městský úřad Neratovice odbor správních činností a dopravy Kojetická 1028 277 11 Neratovice</p> <p><i>Okalová</i></p> <p>17. 01. 2020</p>	<p>Schéma B/14.3</p> <p>Standardní pracovní místo v prostoru okružní křižovatky.</p> <p>případně se zřizuje objížďka</p> <p>POLICIE ČESKÉ REPUBLIKY KRAJSKÉ ŘEDITELSTVÍ POLICIE STŘEDOČESKÉHO KRAJE DOPRAVNÍ INSPEKTOHAT 278 01 MĚLNÍK</p> <p>8.12.2019</p> <p>příčná uzávěra jednostrannými směrovacími deskami odstup podélně 1 - 2 m příčně 0,6 - 1 m výstražná světla typu 1 na každé směrovací desce</p> <p>podélná uzávěra jednostrannými směrovacími deskami odstup max. 10m</p> <p>výstražné světlo typu 1 nebo značka umístěna na fluorescenčním žlutozeleném podkladu, u ostatních vjezdů shodně</p> <p>1) minimální šířka se zjišťuje pomocí vlečných křivek</p> <p>vzdálenosti v metrech</p>
--	---

SCHÉMATA PRO OZNAČENÍ PRACOVNÍCH MÍST V OBCI

KRS - 2536-177/2019

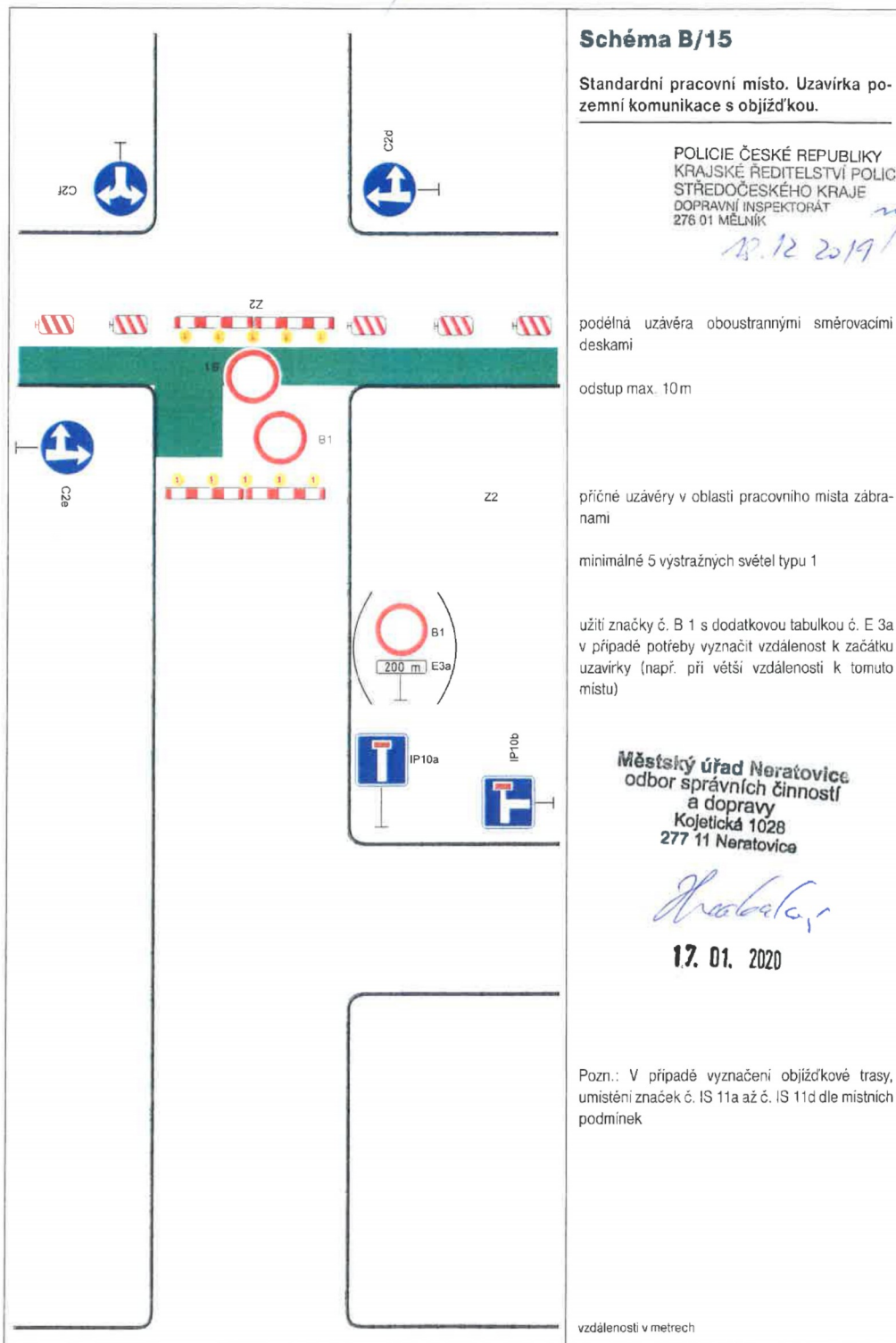


Schéma B/15

Standardní pracovní místo. Uzavírka pozemní komunikace s objížďkou.

POLICIE ČESKÉ REPUBLIKY
KRAJSKÉ ŘEDITELSTVÍ POLICIE
STŘEDOČESKÉHO KRAJE
DOPRAVNÍ INSPEKTORÁT
276 01 MĚLNÍK

18.12.2019

podélná uzavěra oboustrannými směrovacími deskami

odstup max. 10m

příčné uzavěry v oblasti pracovního místa zábranami

minimálně 5 výstražných světel typu 1

užití značky č. B 1 s dodatkovou tabulkou č. E 3a v případě potřeby vyznačit vzdálenost k začátku uzavírky (např. při větší vzdálenosti k tomuto místu)

Městský úřad Neratovice
odbor správních činností
a dopravy
Kojetická 1028
277 11 Neratovice

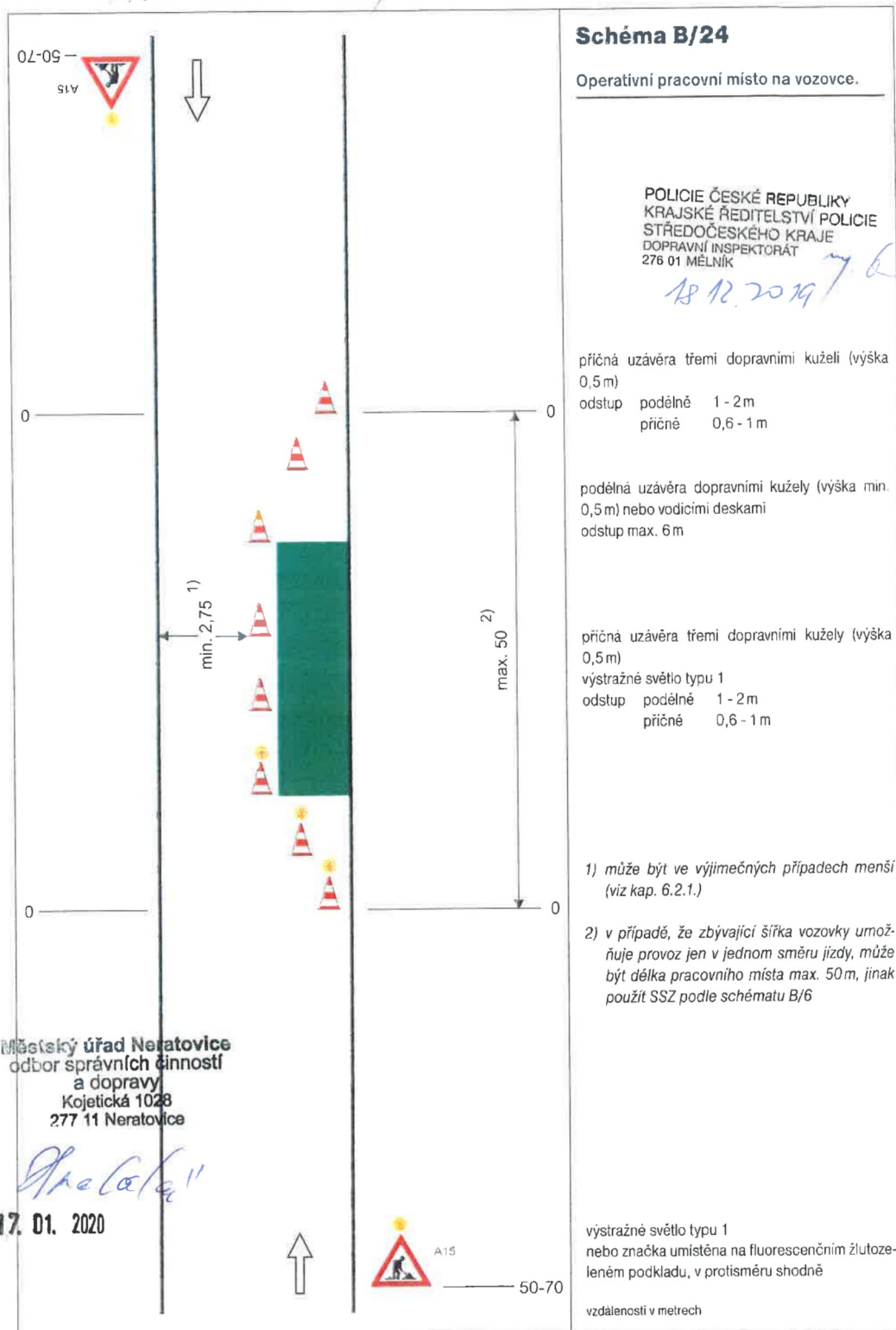
[Signature]

17. 01. 2020

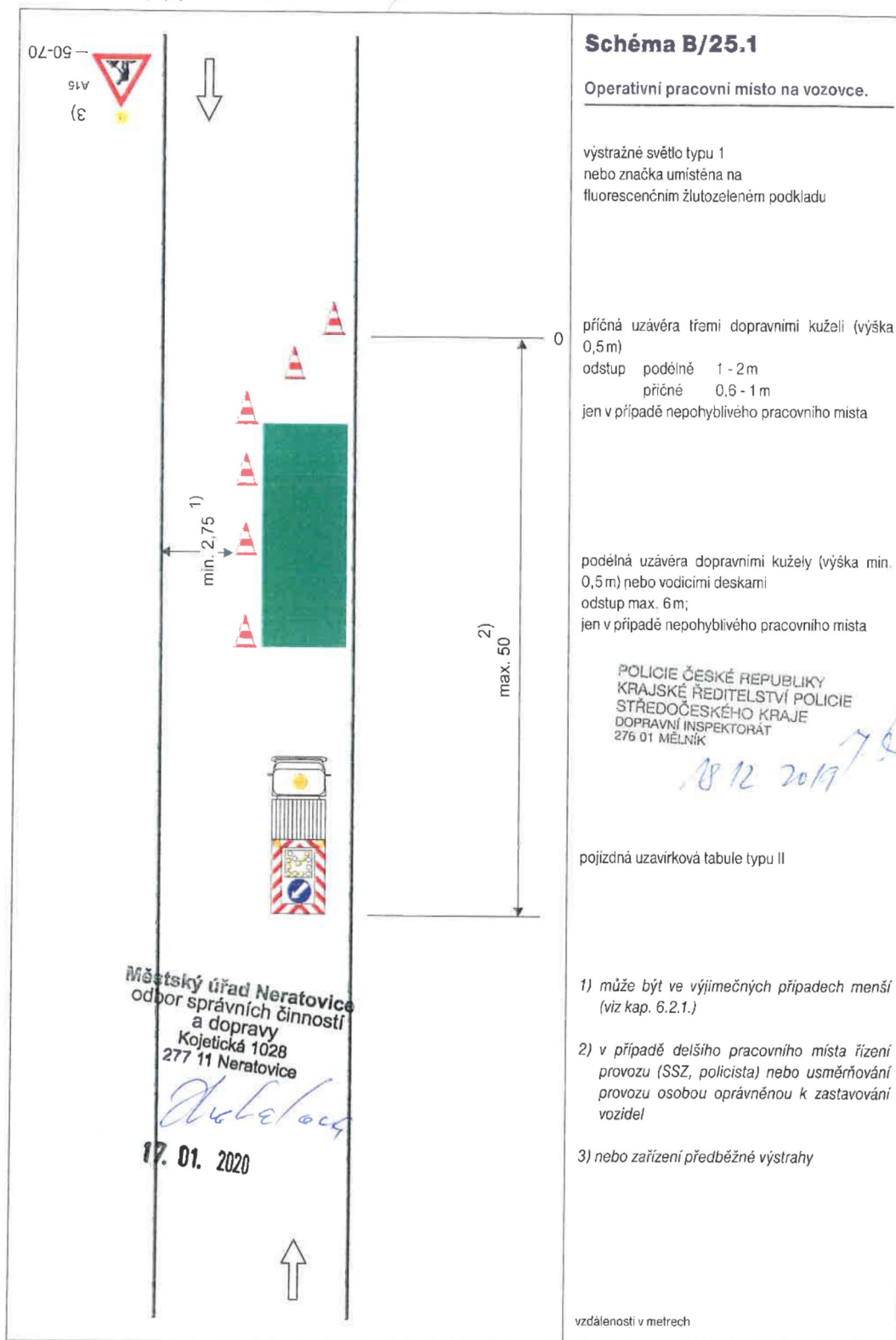
Pozn.: V případě vyznačení objížďkové trasy, umístění značek č. IS 11a až č. IS 11d dle místních podmínek

vzdálenosti v metrech

KRPS-2536-177/2019

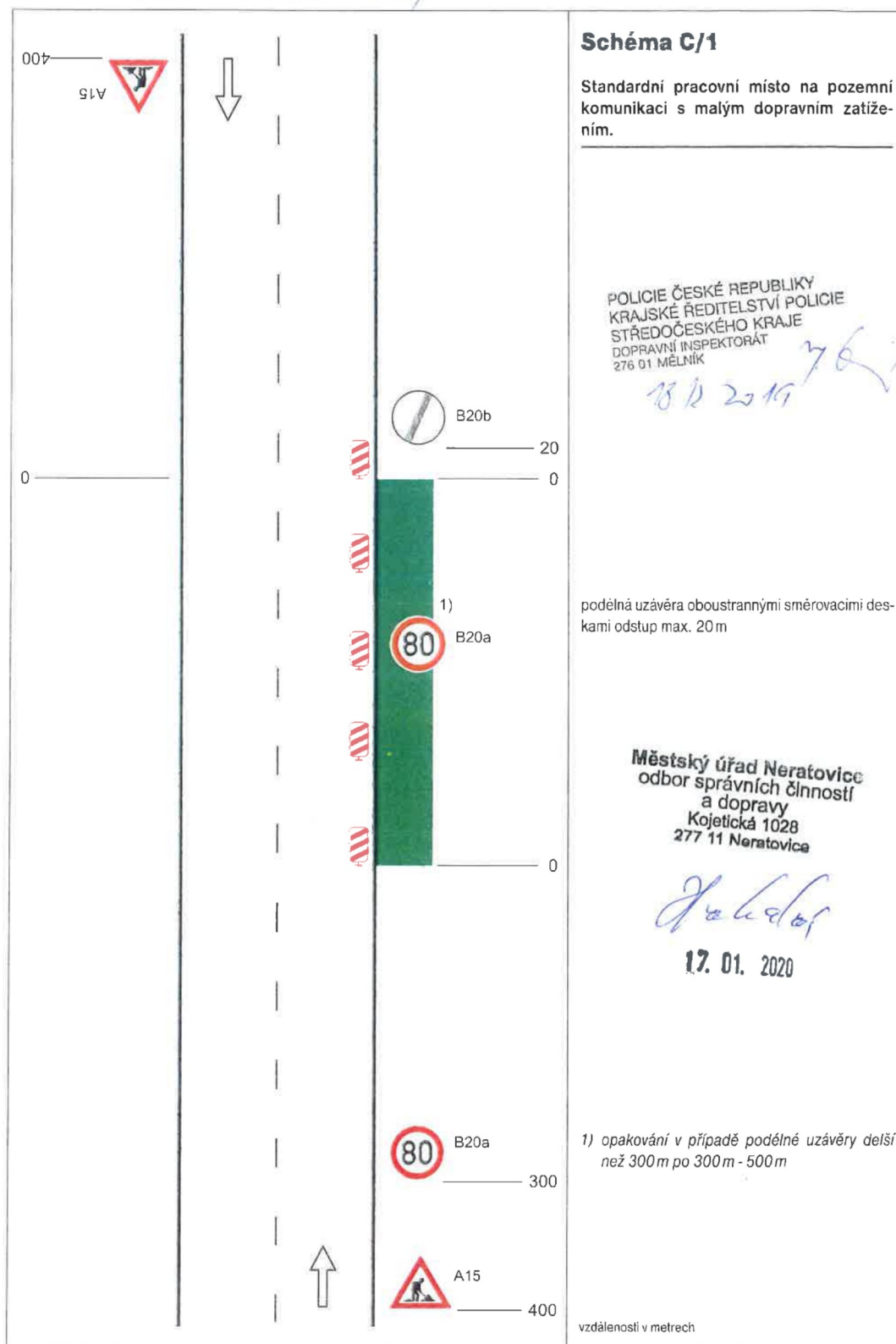


KRPP 2536-197/2019



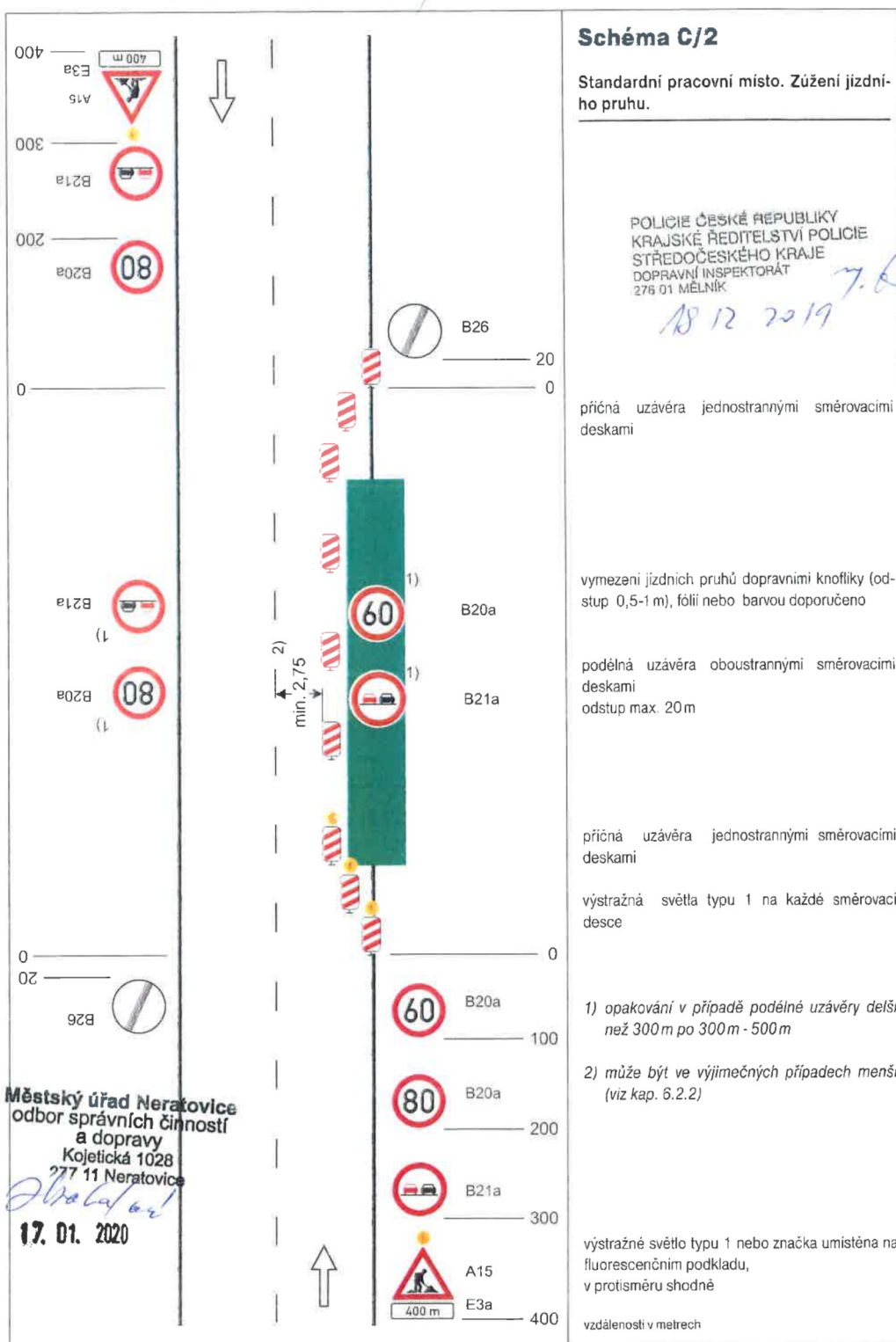
SCHÉMATA PRO OZNAČENÍ PRACOVNÍCH MÍST MIMO OBEC

KRPS-2536-197/2019

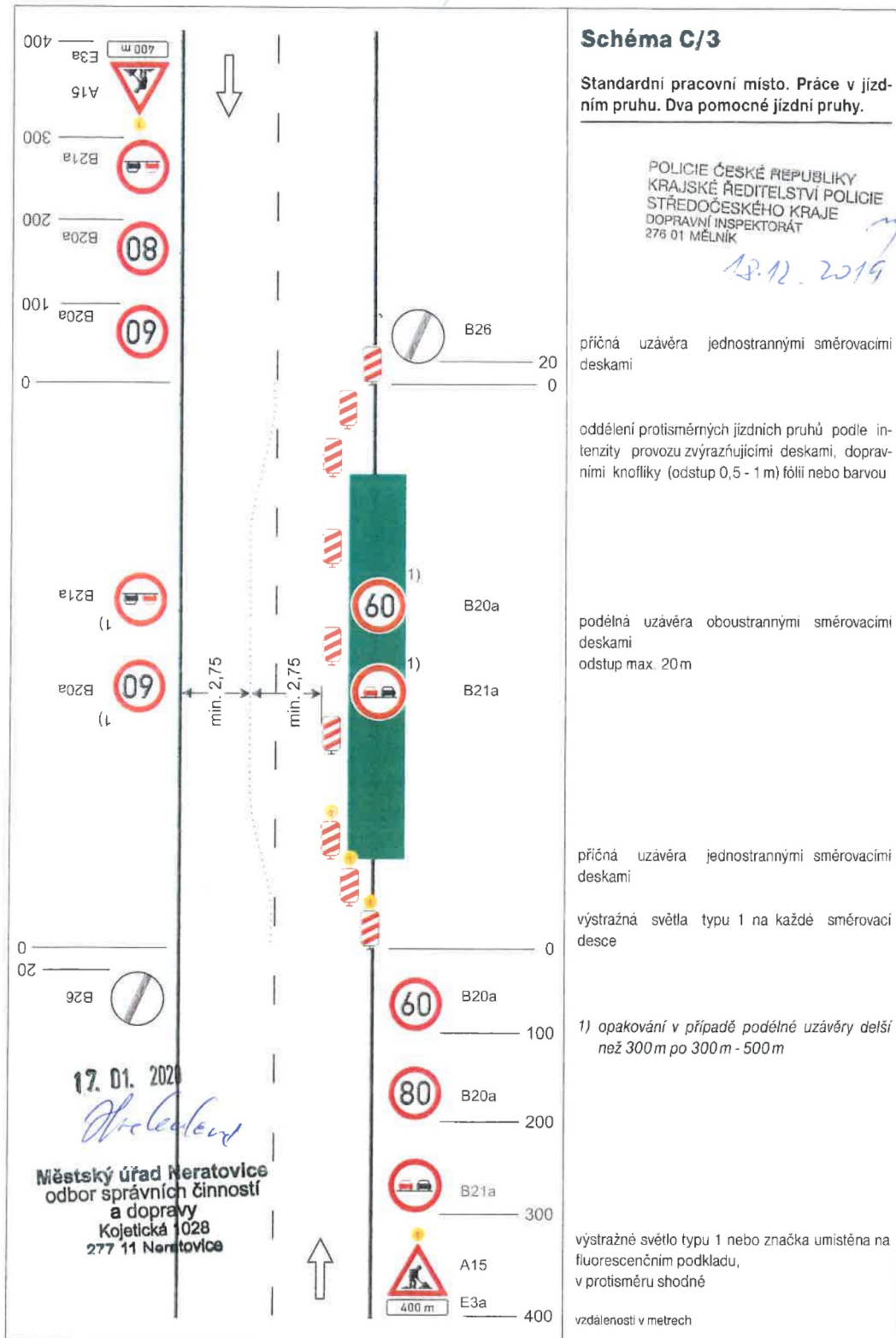


SCHÉMATA PRO OZNAČENÍ PRACOVNÍCH MÍST MIMO OBEC

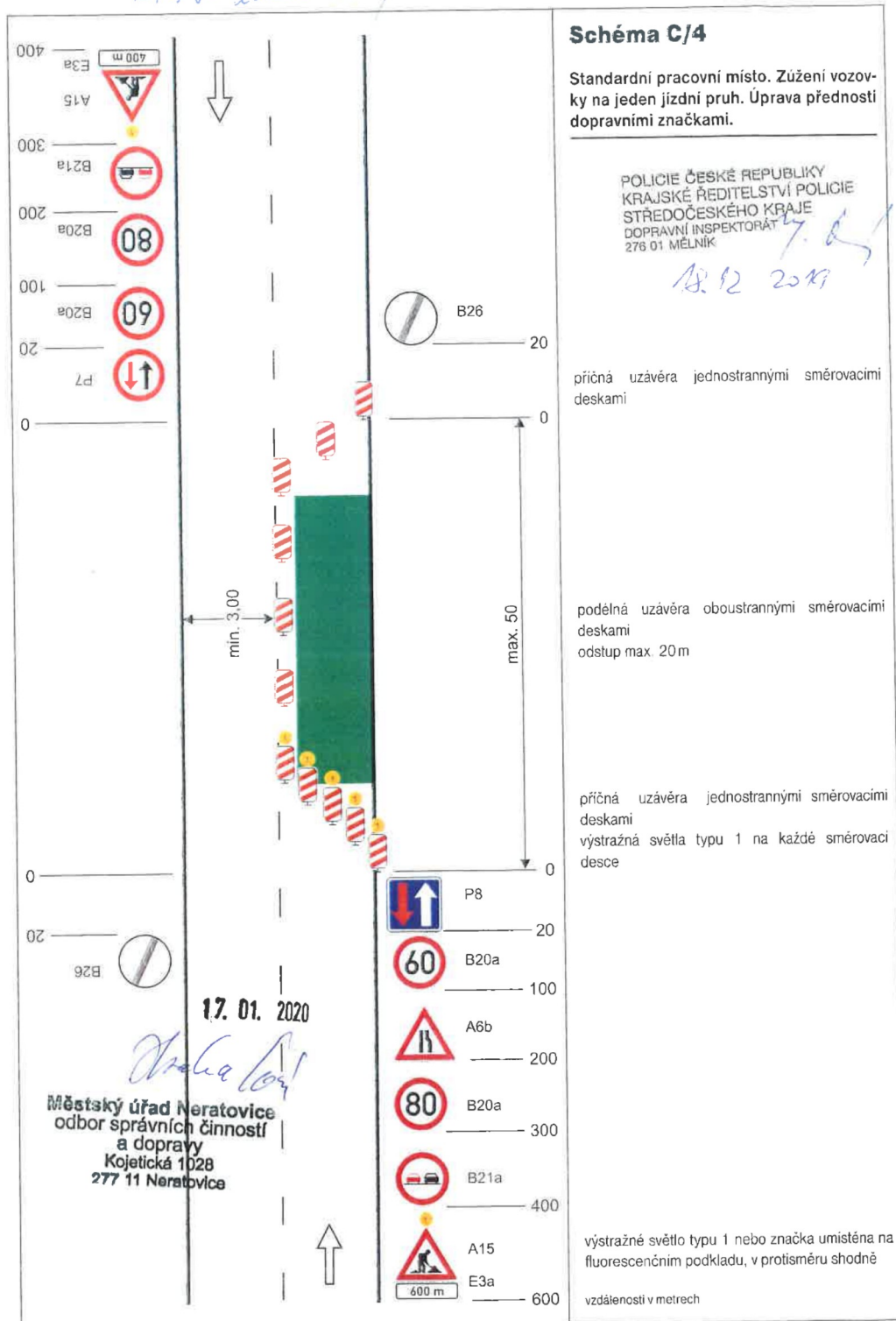
KRIS 2536-107/2019



ČPPJ-2536-177/2019

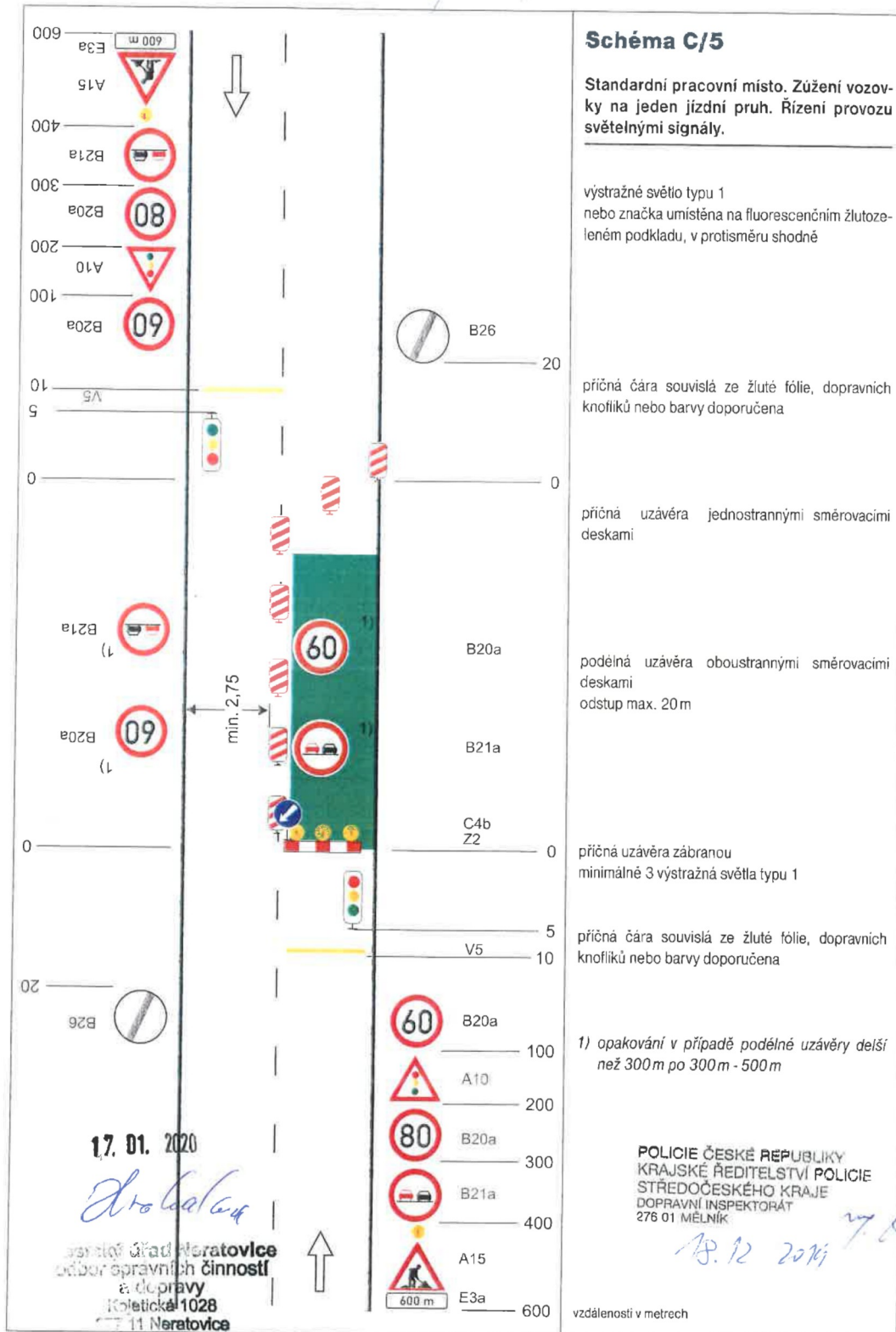


KRPP 2536-197/2019

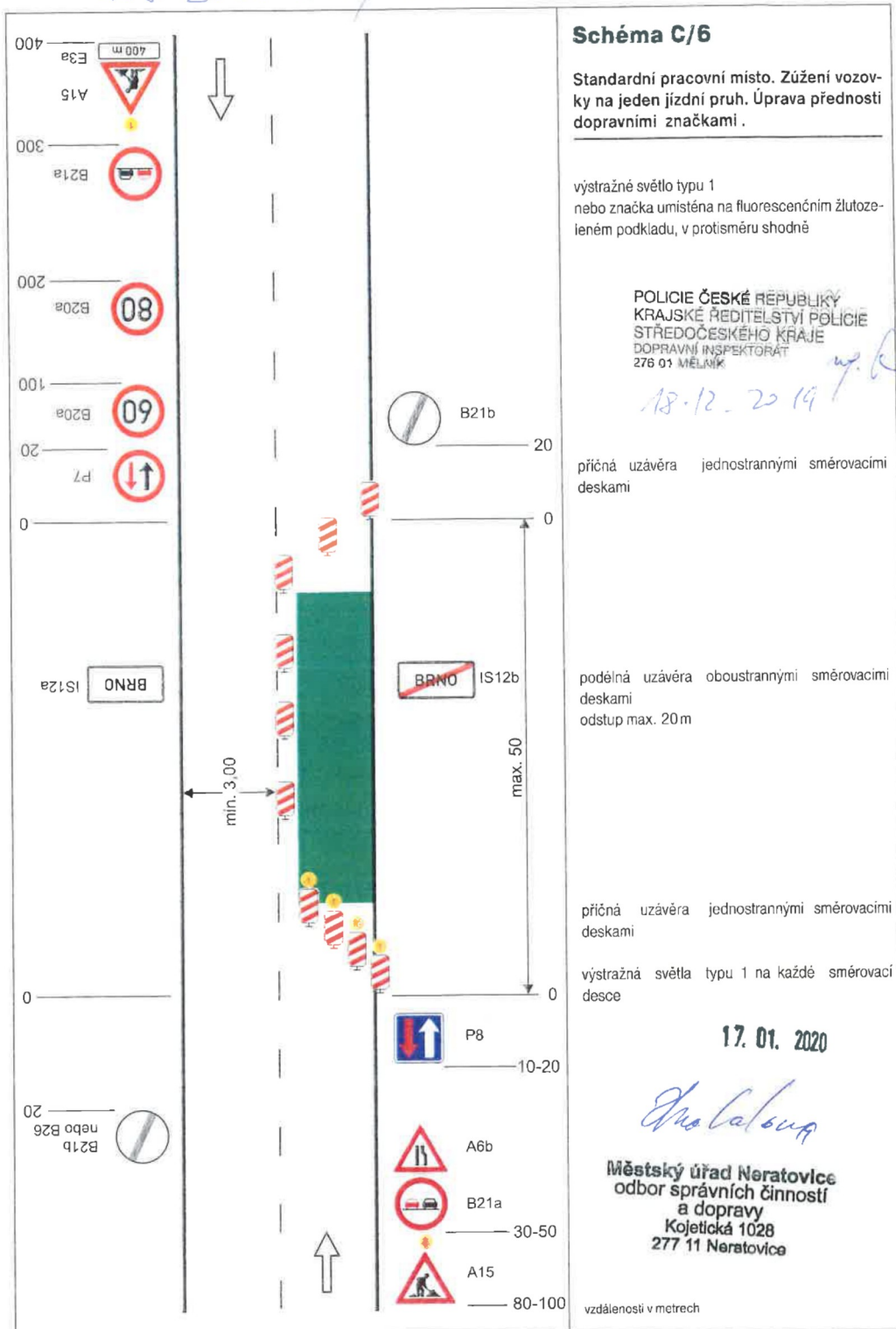


SCHÉMATA PRO OZNAČENÍ PRACOVNÍCH MÍST MIMO OBEC

KRPS-2536-107/2019



KRP/ 2536-197/2019



KRPP 2536-197/2019

Schéma C/10c

Standardní pracovní místo v prostoru křižovatky.

POLICIE ČESKÉ REPUBLIKY
KRAJSKÉ ŘEDITELSTVÍ POLICIE
STŘEDOČESKÉHO KRAJE
DOPRAVNÍ INSPEKTORÁT
276 01 MĚLNÍK

18.12.2019

vedení provozu (užití značek č. C 4 a až č. C 4 c) závisí na konkrétním umístění pracovního místa v prostoru křižovatky, případně se pro určitý směr zřizuje objížďka

příčné uzávěry zábranou minimálně 3 výstražná světla typu 1

výstražné světlo typu 1 nebo značka umístěna na fluorescencním žlutozeleném podkladu, u ostatních vjezdů shodné

1) minimální šířka se zjišťuje pomocí vlečných křivek

Pozn.: Pro usměrnění provozu v prostoru křižovatky lze užit směrovacích desek (č. Z4a až č. Z4c) dle konkrétní situace. Umístění značek č. B20a a č. B21a na hlavní a vedlejší pozemní komunikaci dle místních podmínek

vzdálenosti v metrech

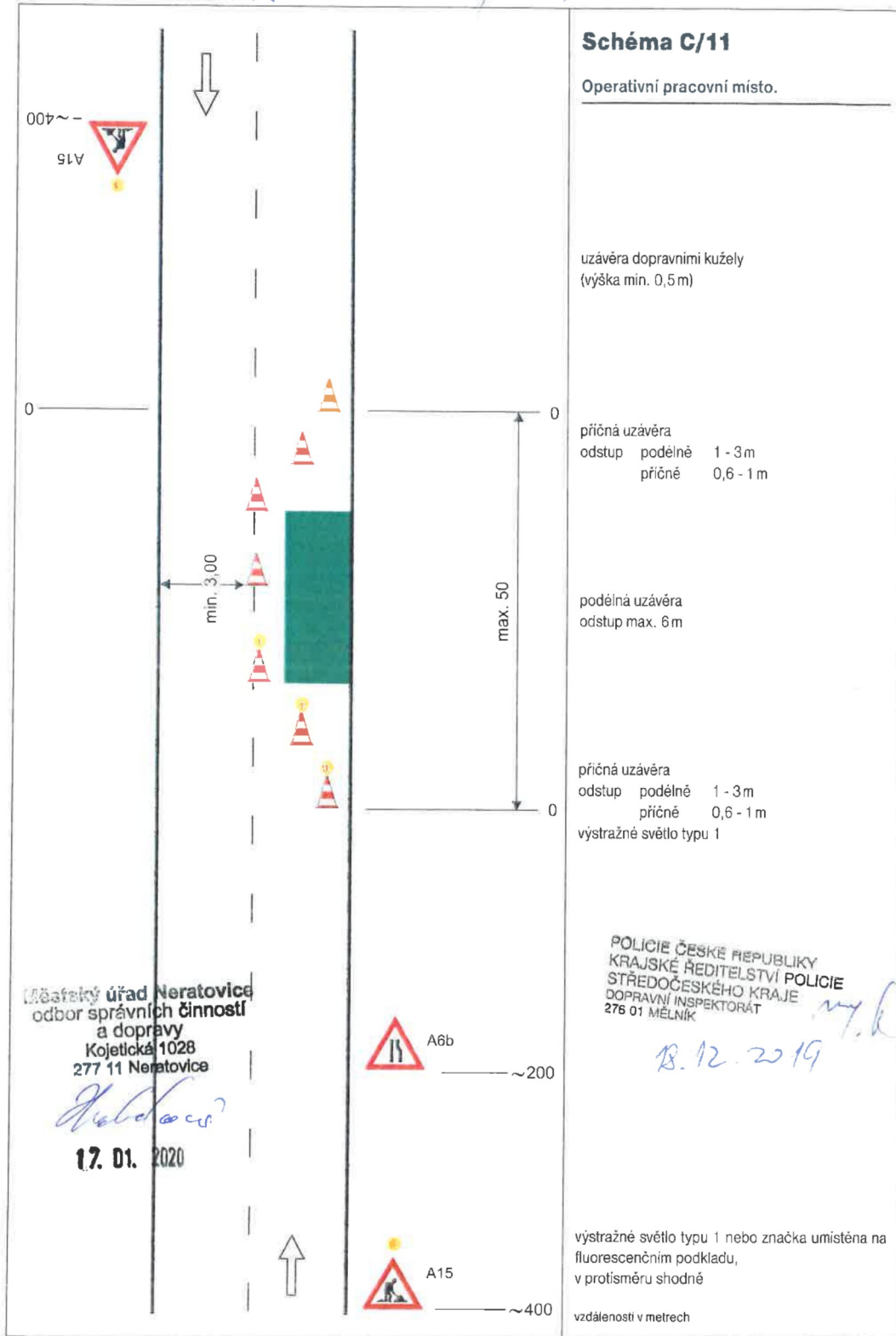
Městský úřad Neratovice
odbor správních činností
a dopravy
Kojetická 1028
277 11 Neratovice

Jan Kaloupek

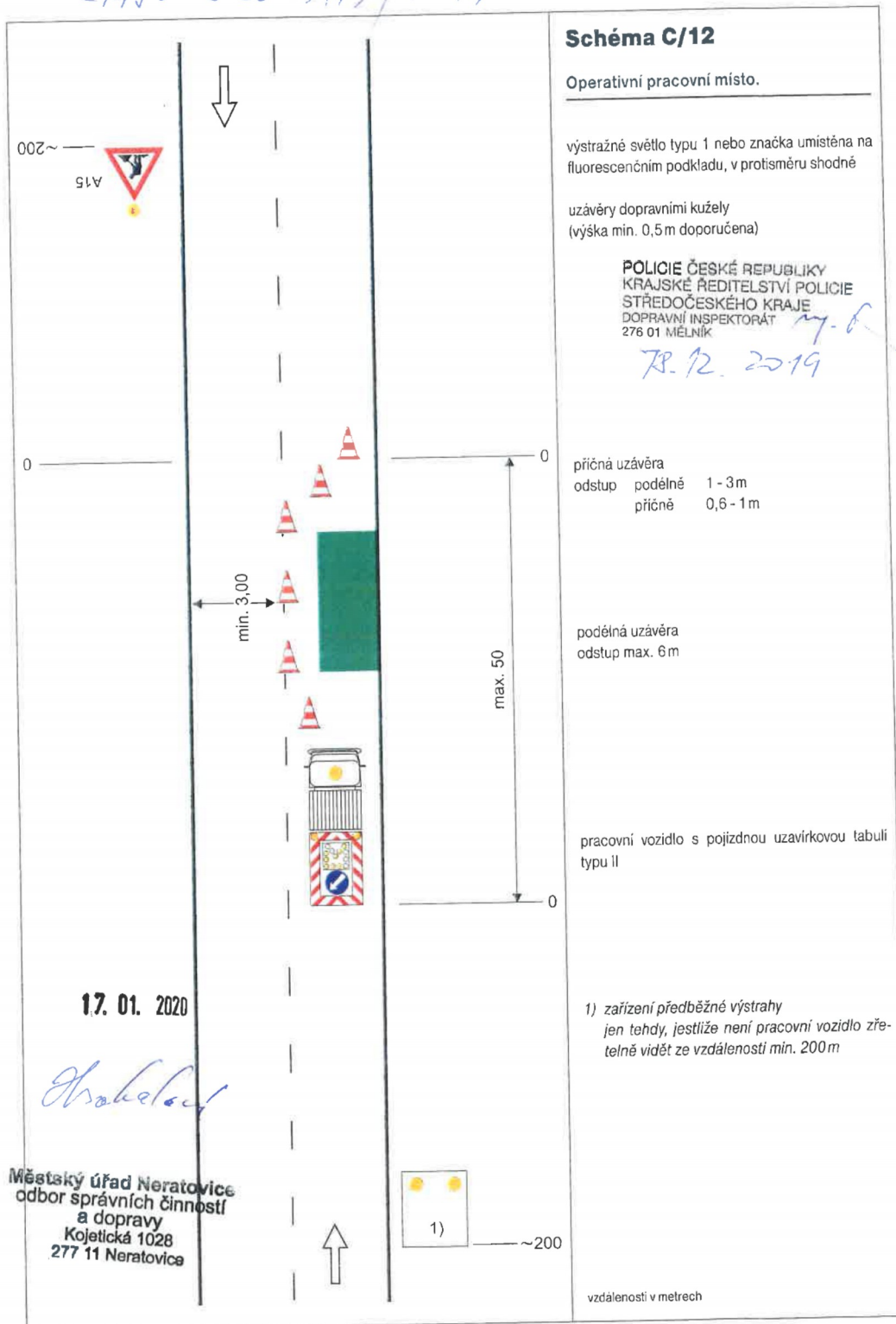
17. 01. 2020

SCHÉMATA PRO OZNAČENÍ PRACOVNÍCH MÍST MIMO OBEC

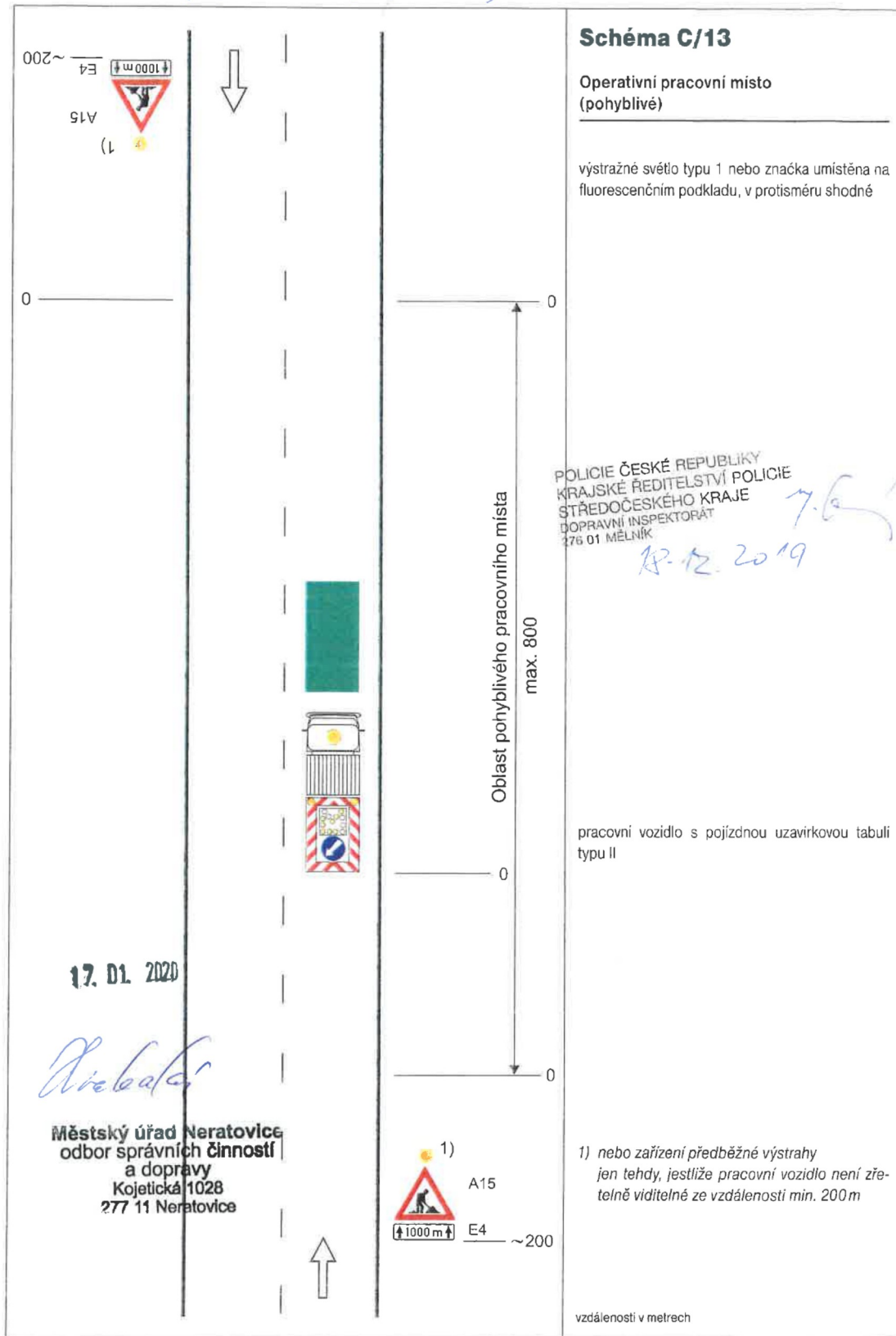
KRPP. 2536 177/2019



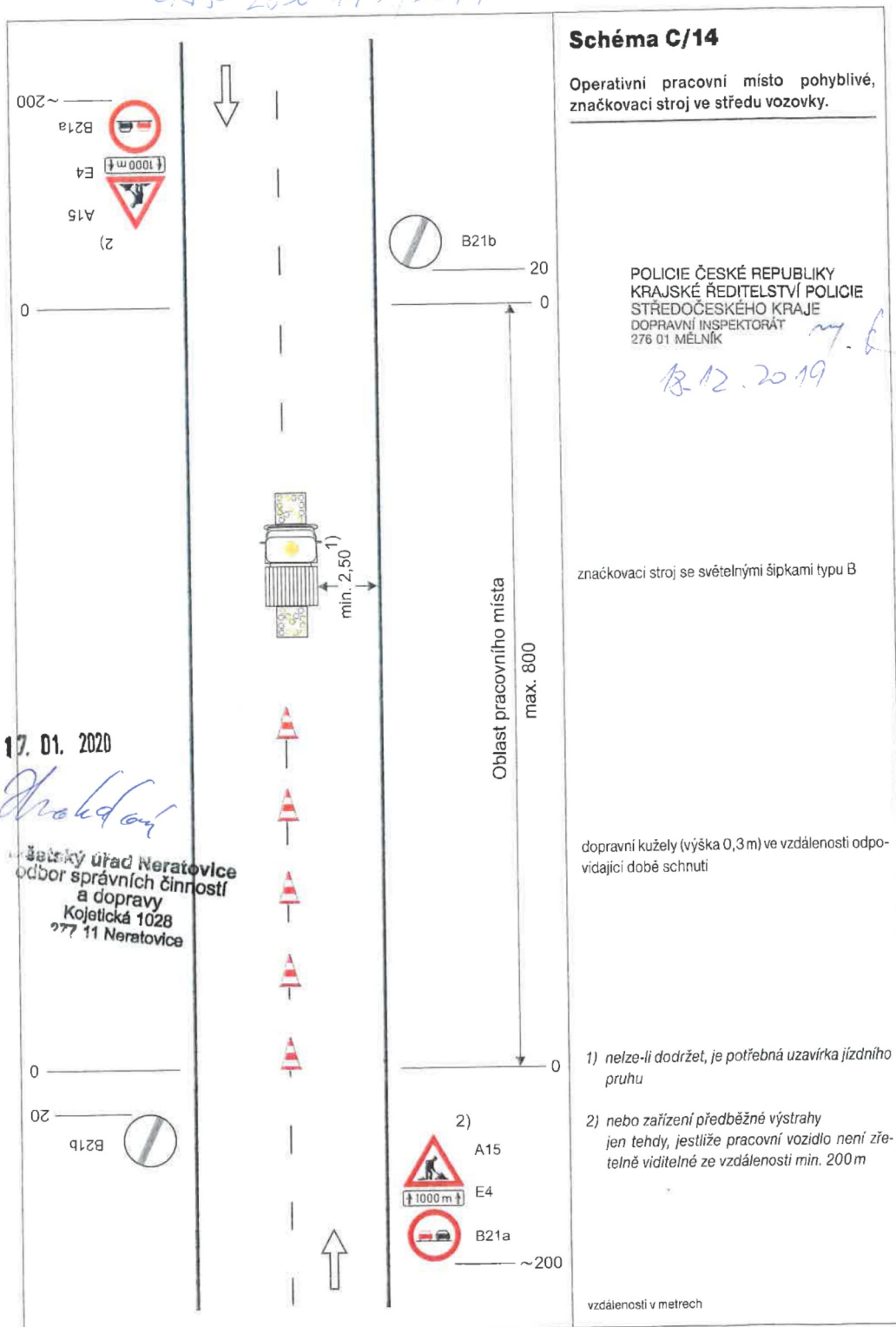
KRIS-2536-197/2017



KRPP-2536-177/2017

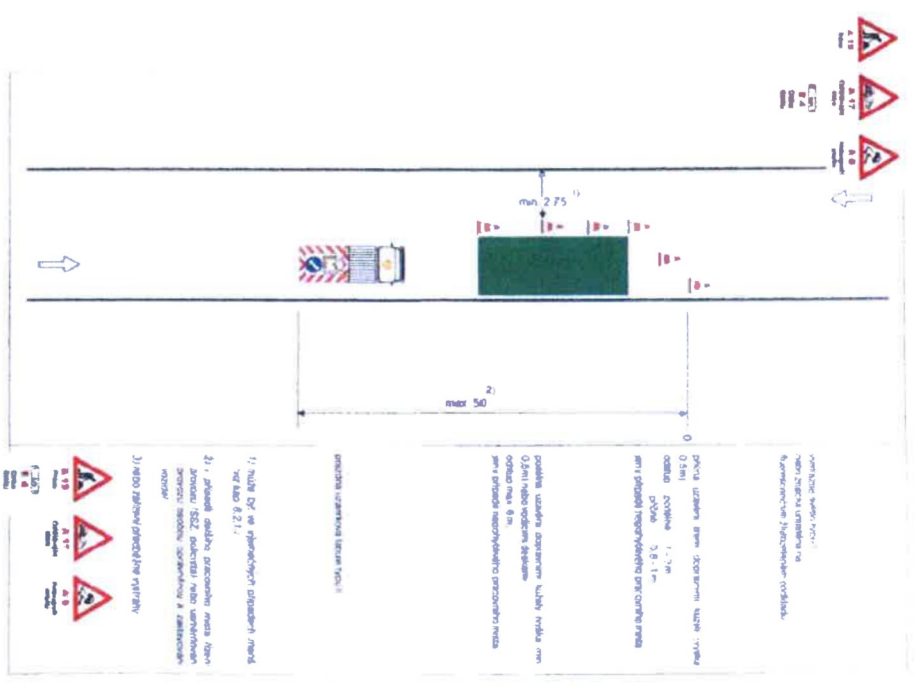


KRPB 2536 197/2019



KPPR-2536. 14.11.2019

Odstavení pracovníků mimo ulici pro údržbu pozemků, železnic a silnic - při pracích dopravní



práci bude vykonávat firma:
 JEDNA ZÁKLADNÍ ÚSTŘEDNÍ PRÁČNÍ
 KAPALNÝCH ŽELEZNIČNÍCH COVÁKŮ.

Práci uskuteční firma: dopravní území 1028
 oddělení: 202046 1. 2. úm.
 přísluš: 2. 8. 1. úm.
 při příslušném bezpečnostním opatření

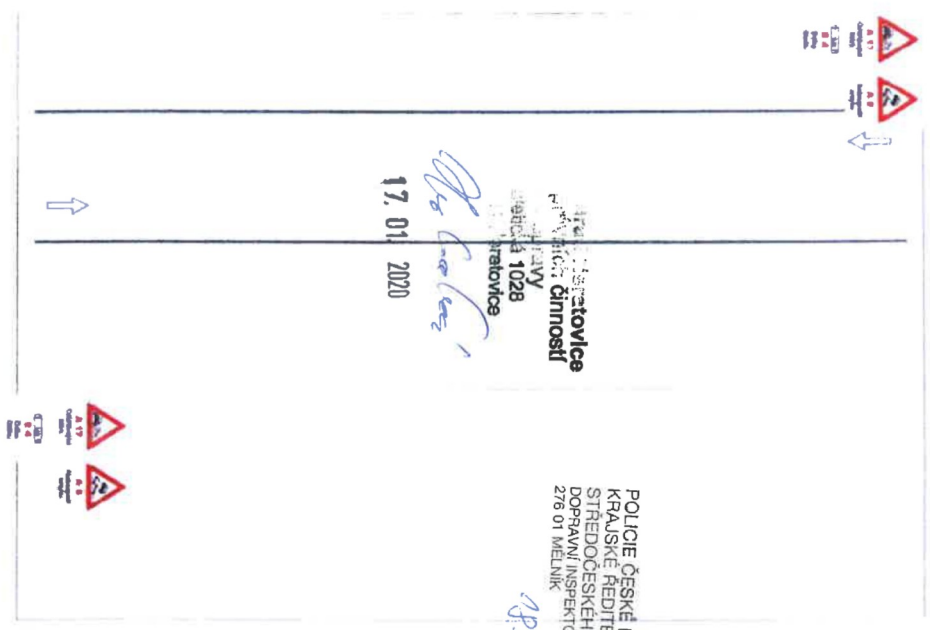
položku usazené pracovníky. Uložení vozidla s
 0,5m od začátku pracovního
 oddělení 8m.
 při příslušném bezpečnostním opatření

práci bude vykonávat firma:
 JEDNA ZÁKLADNÍ ÚSTŘEDNÍ PRÁČNÍ

- 1) Někdy DV se objektivněji odlišují, než
 uvádí 6.2.1.
- 2) Právěi smlouby pracovníci musí být
 zobrazeni SČZ dle přílohy 1 nebo samostatně
 zobrazeni smlouby, uzavřené a zobrazeny
 smlouby
- 3) Množství pracovníků a přísluš

A.11
 A.12
 A.13
 A.14
 A.15
 A.16

Odstavení pracovníků mimo ulici pro údržbu pozemků, železnic a silnic - při pracích dopravní



Práci uskuteční firma: dopravní území 1028
 oddělení: 202046 1. 2. úm.
 přísluš: 2. 8. 1. úm.
 při příslušném bezpečnostním opatření

17. 01. 2020

Alta Cechová

POLICIE ČESKÉ REPUBLIKY
 KRAJSKÉ ŘEDITELSTVÍ POLICIE
 STŘEDOČESKÉHO KRAJE
 DOPRAVNÍ INSPEKTORÁT
 276 01 MELNÍK

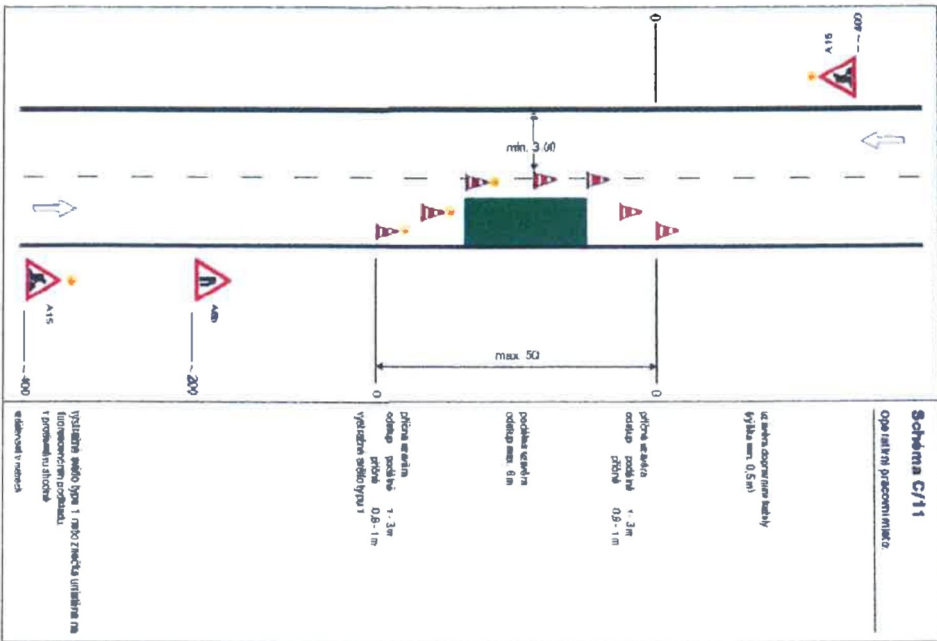
18.12.2019

my

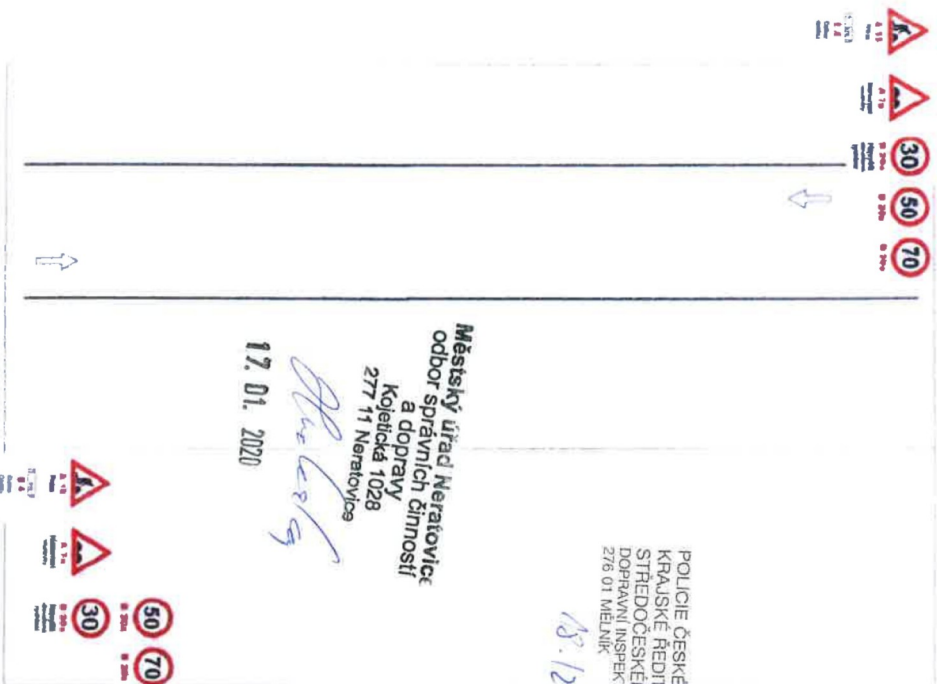
A.11
 A.12
 A.13
 A.14
 A.15
 A.16

K113-2536-197/2019

SCHEMATA PRO OZNAČENÍ PRACOVNÍK MÍST MIMO ÚJEB:

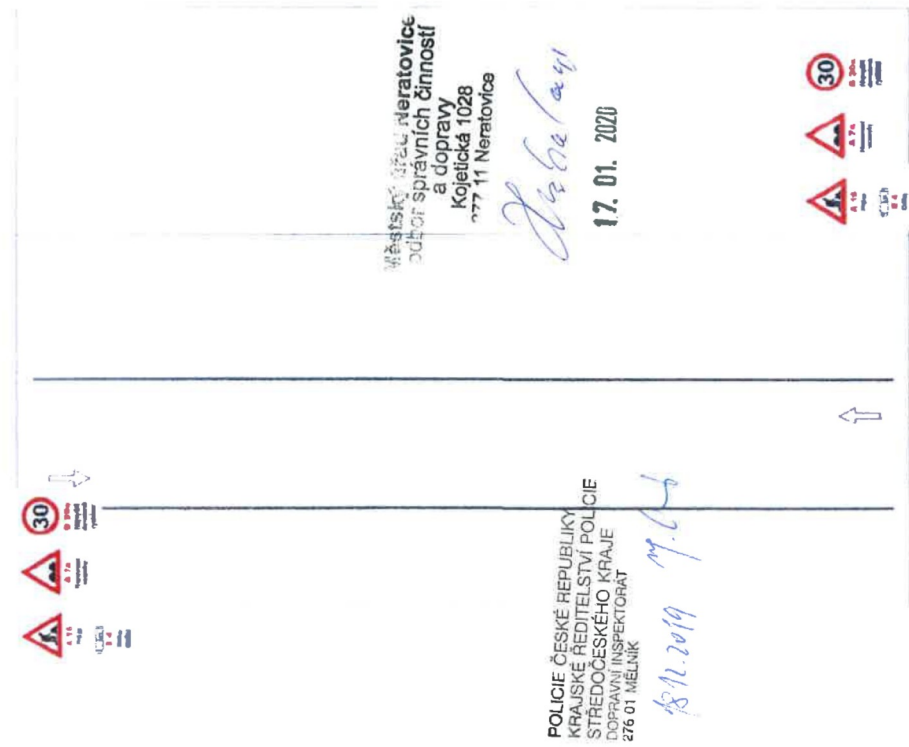


SCHEMATA PRO OZNAČENÍ PRACOVNÍK MÍST MIMO ÚJEB:



KPR - 2536-117/2019

SCHEMATA PRO UZAVŘENÍ PRÁKOVNÍKŮ MÍSTY DOPRAVY



SCHEMATA PRO UZAVŘENÍ PRÁKOVNÍKŮ MÍSTY DOPRAVY

